



สถานการณ์ และการบริหารจัดการน้ำ ฤดูแล้ง ปี 2567/68

วันที่ 5 กุมภาพันธ์ 2568

สำนักบริหารจัดการน้ำและอุทกวิทยา กรมชลประทาน





1

สถานการณ์ฝน และสภาพภูมิอากาศ

2

สถานการณ์น้ำในอ่างเก็บน้ำและสถานการณ์น้ำท่า

3

สถานการณ์น้ำลุ่มน้ำเจ้าพระยา

4

การจัดสรรน้ำฤดูแล้ง

5

การเพาะปลูกปี 2567/68

6

สถานการณ์ค่าความเค็ม

7

คาดการณ์ปริมาณน้ำ 1 พ.ค.67

8

การเตรียมความพร้อมรับมือฤดูแล้ง ปี 2567

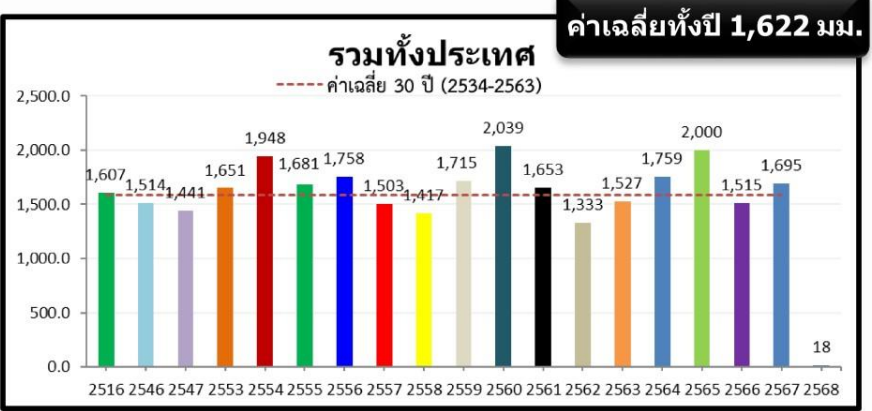
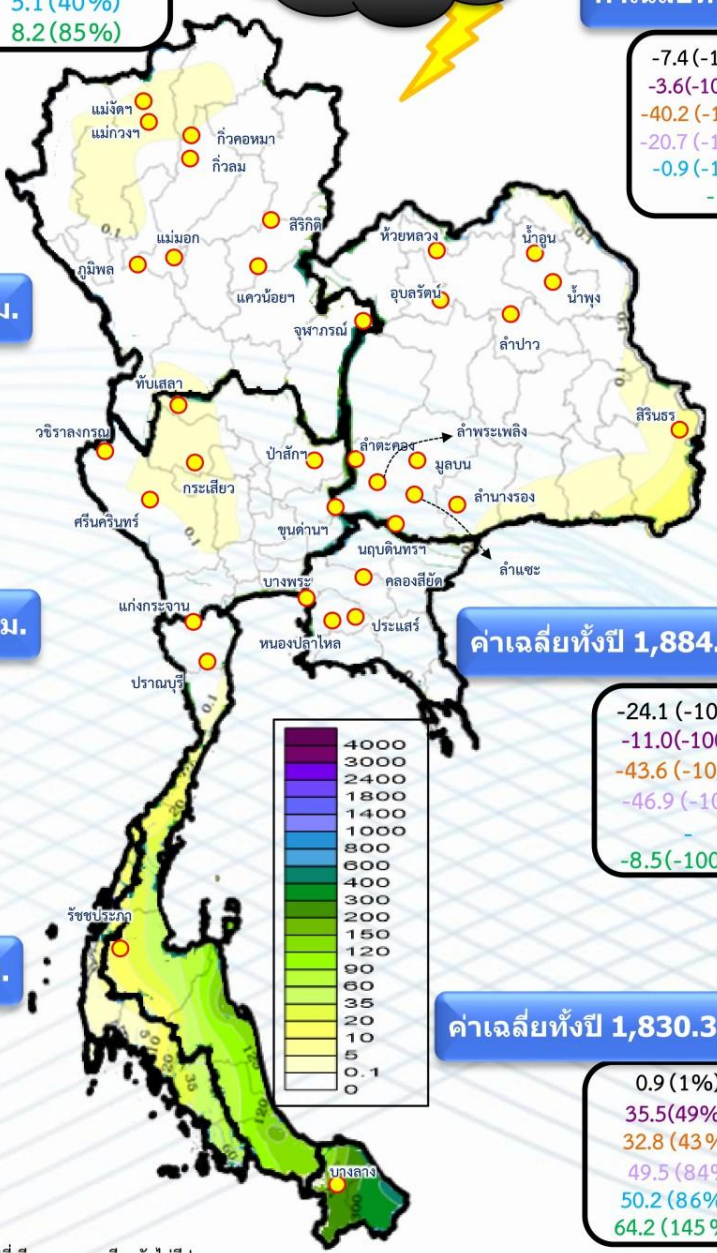


1. สถานการณ์ฝน และสภาพภูมิอากาศ



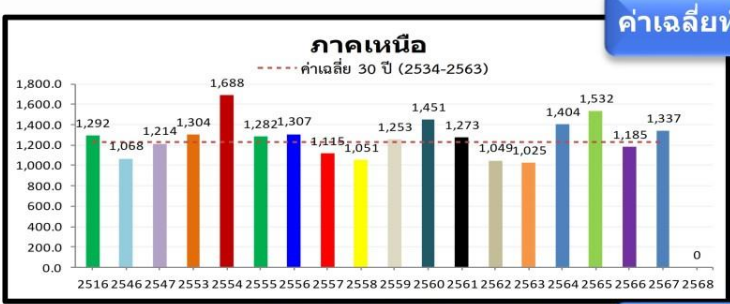
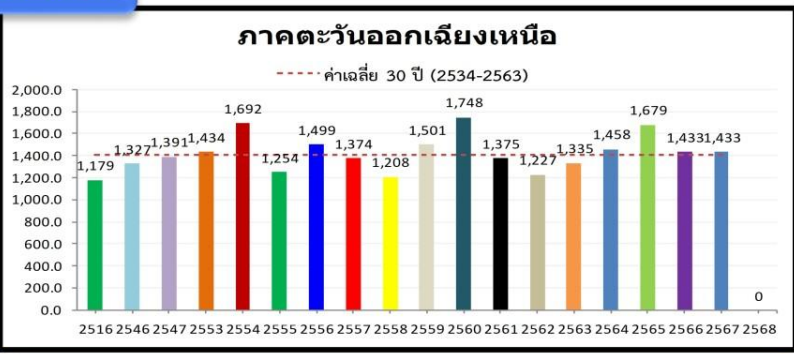
ปริมาณฝนสะสม (1 ม.ค. - 2 ก.พ. 2568)

ฝนสะสมต่ำกว่าค่าปกติ **-40%**



ค่าเฉลี่ยทั้งปี 1,421.1 มม.

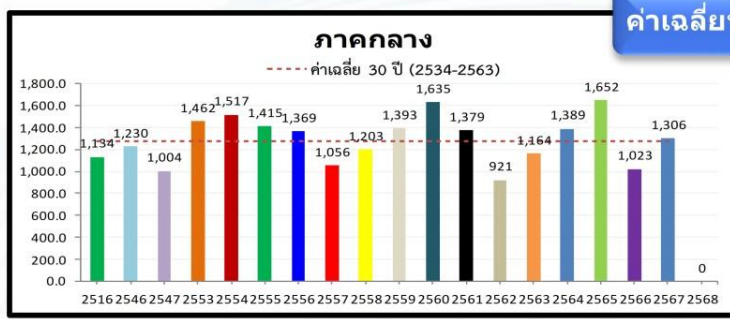
-7.4 (-100%)
-3.6 (-100%)
-40.2 (-100%)
-20.7 (-100%)
-0.9 (-100%)



ค่าเฉลี่ยทั้งปี 1,253.8 มม.

-11.5 (-100%)
-10.4 (-100%)
-25.8 (-100%)
-8.5 (-100%)
-11.1 (-100%)

หมายเหตุ
ตัวเลขสีดำ คือ ปริมาณฝนปี 68 เทียบกับค่าเฉลี่ย 30 ปี (2534-2563) หน่วย มม.
ตัวเลขสีม่วง คือ ปริมาณฝนปี 68 เทียบ ปี 67 (ณ วันเดียวกัน) หน่วย มม.
ตัวเลขสีส้ม คือ ปริมาณฝนปี 68 เทียบ ปี 53 (ณ วันเดียวกัน) หน่วย มม.
ตัวเลขสีม่วงอ่อน คือ ปริมาณฝนปี 68 เทียบ ปี 47 (ณ วันเดียวกัน) หน่วย มม.
ตัวเลขสีฟ้า คือ ปริมาณฝนปี 68 เทียบ ปี 46 (ณ วันเดียวกัน) หน่วย มม.
ตัวเลขสีเขียว คือ ปริมาณฝนปี 68 เทียบ ปี 16 (ณ วันเดียวกัน) หน่วย มม.

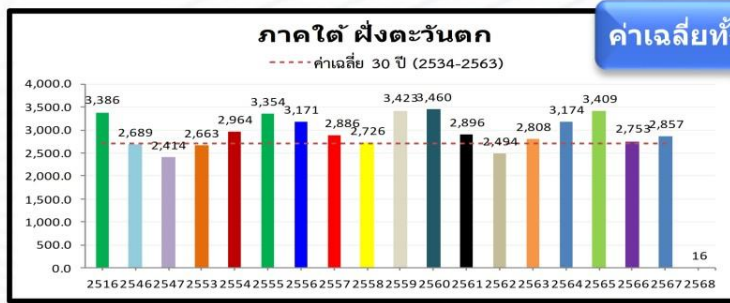
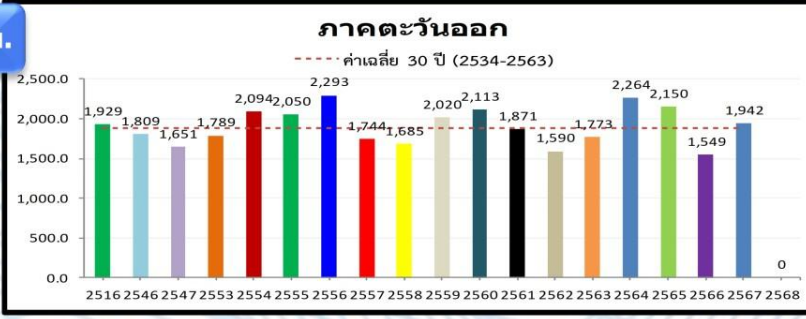


ค่าเฉลี่ยทั้งปี 1,292.3 มม.

-11.6 (-100%)
-4.4 (-100%)
-42.5 (-100%)
-19.5 (-100%)
-0.2 (-100%)

ค่าเฉลี่ยทั้งปี 1,884.5 มม.

-24.1 (-100%)
-11.0 (-100%)
-43.6 (-100%)
-46.9 (-100%)
-8.5 (-100%)



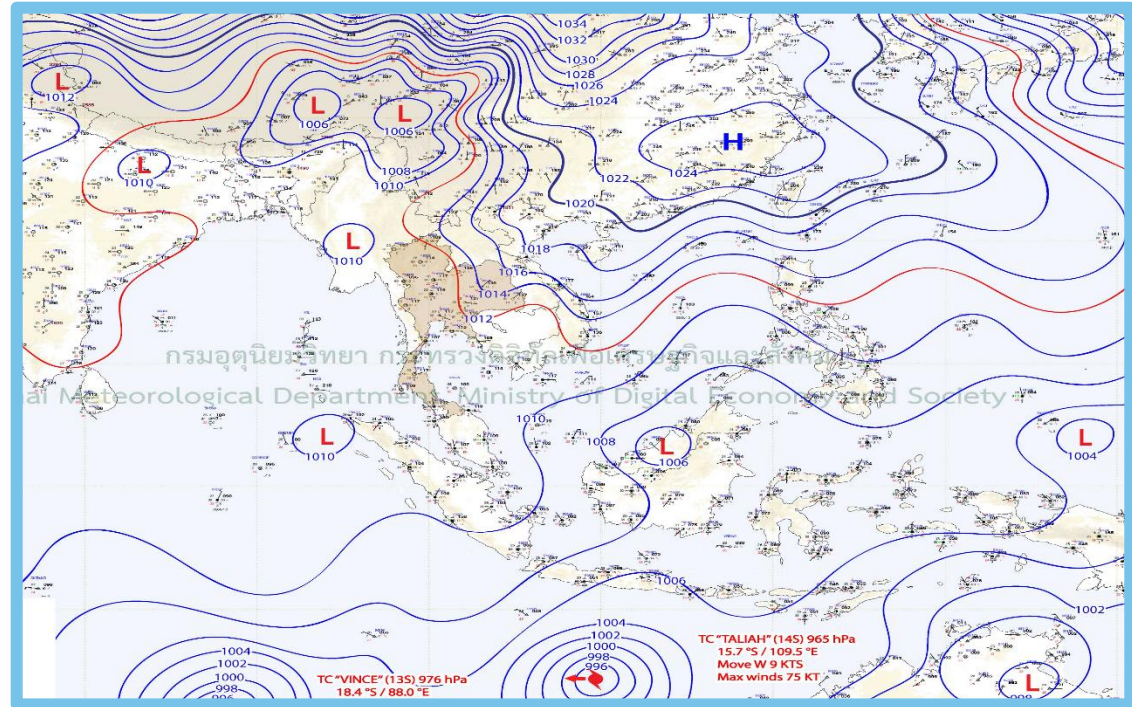
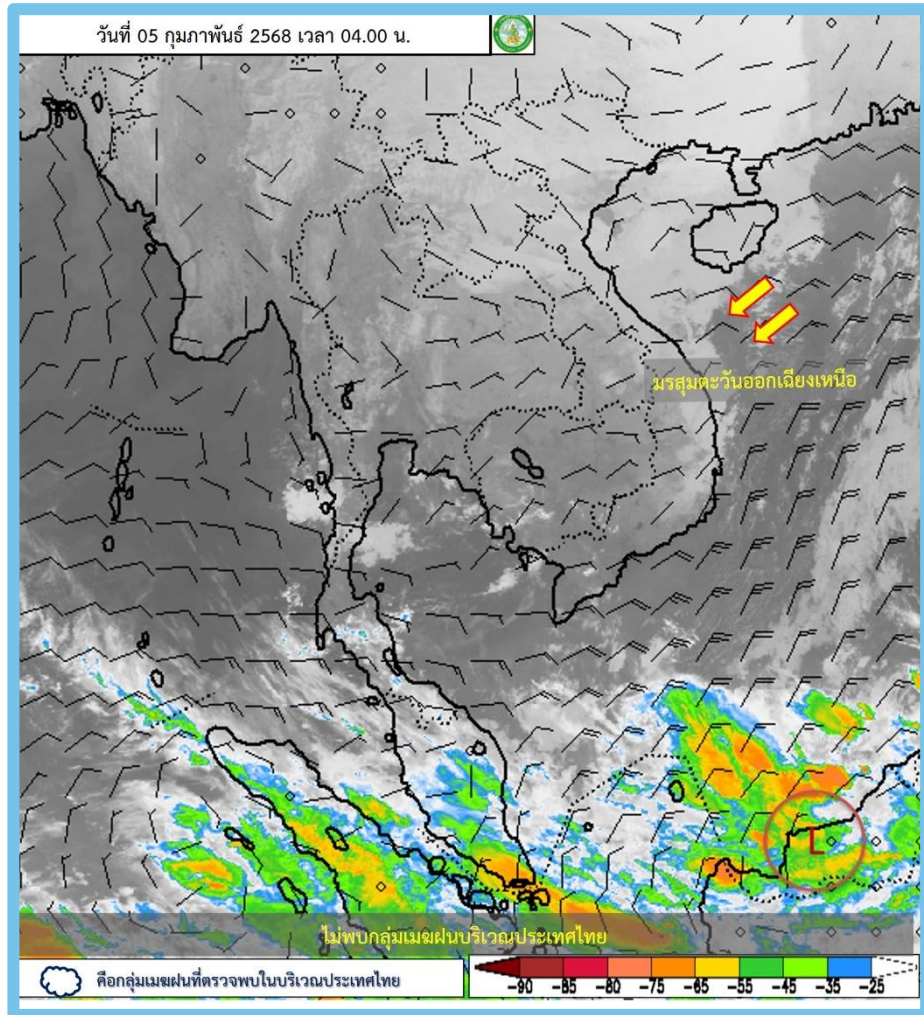
ค่าเฉลี่ยทั้งปี 2,816.9 มม.

-33.4 (-64%)
2.7 (20%)
-55.6 (-77%)
-2.2 (-12%)
3.3 (25%)
-7.1 (-30%)

ค่าเฉลี่ยทั้งปี 1,830.3 มม.

0.9 (1%)
35.5 (49%)
32.8 (43%)
49.5 (84%)
50.2 (86%)
64.2 (145%)





พยากรณ์อากาศ 24 ชั่วโมงข้างหน้า

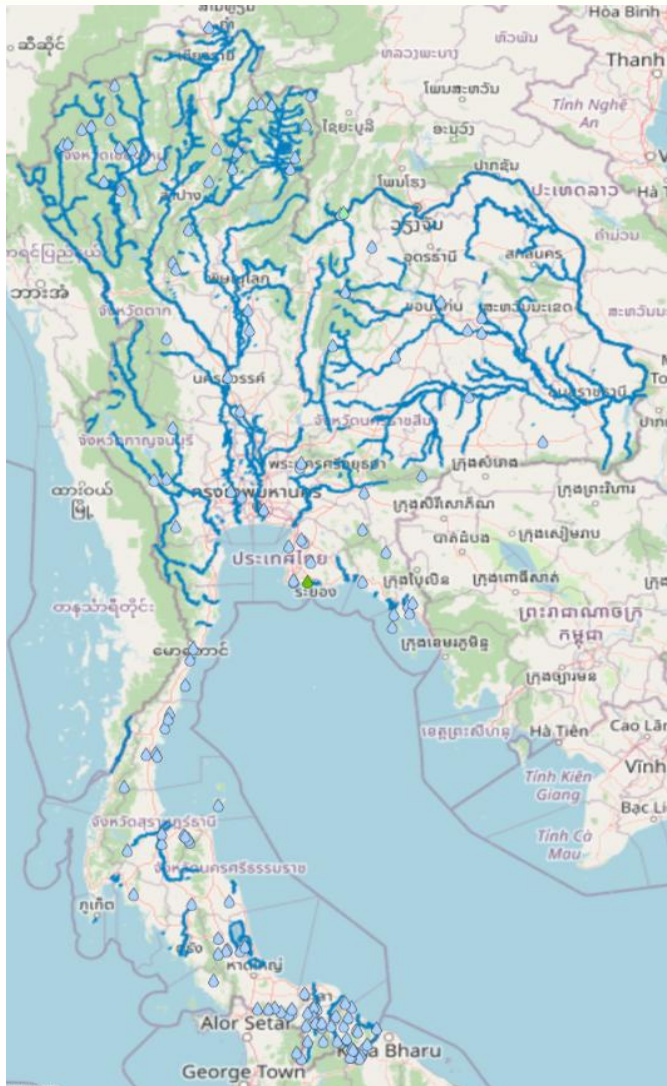
บริเวณความกดอากาศสูงหรือมวลอากาศเย็นกำลังปานกลางปกคลุมภาคตะวันออกเฉียงเหนือของประเทศไทยและทะเลจีนใต้แล้ว ลักษณะเช่นนี้ทำให้ภาคตะวันออกเฉียงเหนือ ภาคกลาง และภาคตะวันออกตอนบนมีอุณหภูมิลดลงอีกเล็กน้อยกับมีลมแรง โดยภาคเหนือ และภาคตะวันออกเฉียงเหนือมีอากาศเย็นถึงหนาว ส่วนภาคกลาง ภาคตะวันออก และภาคใต้มีอากาศเย็นในตอนเช้า สำหรับมรสุมตะวันออกเฉียงเหนือกำลังปานกลางปกคลุมอ่าวไทยตอนล่างและภาคใต้ ทำให้ภาคใต้มีฝนบางแห่ง





ปริมาณฝน 24 ชั่วโมงย้อนหลัง

วันที่ 4 - 5 กุมภาพันธ์ 2568



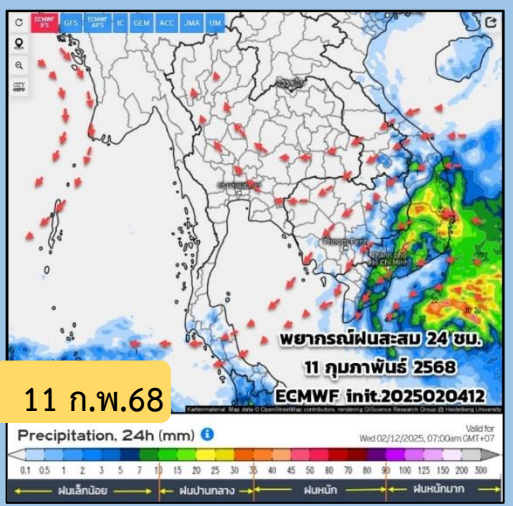
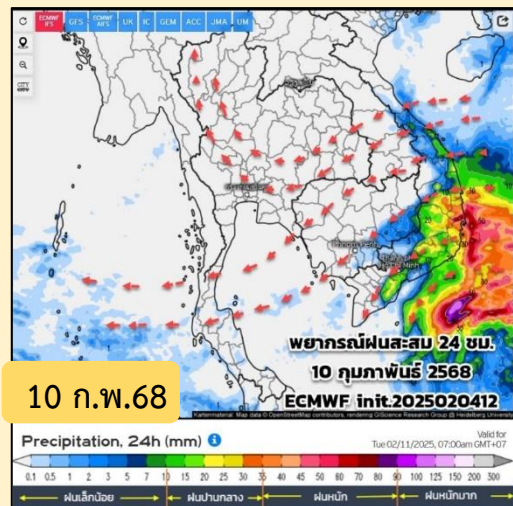
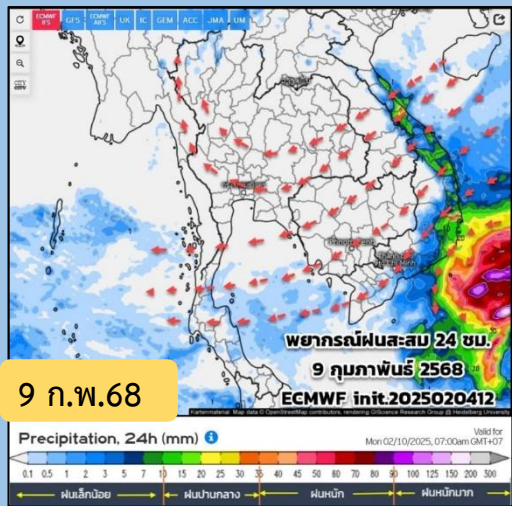
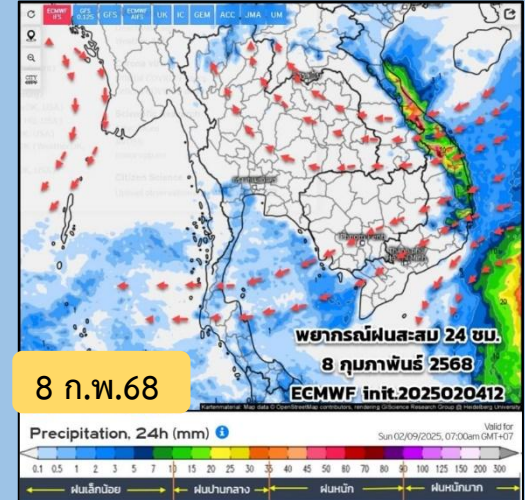
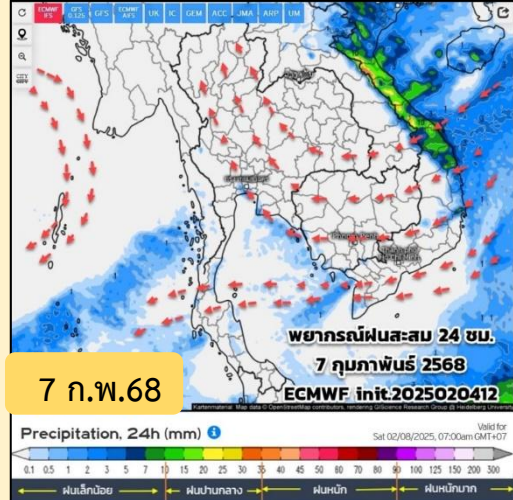
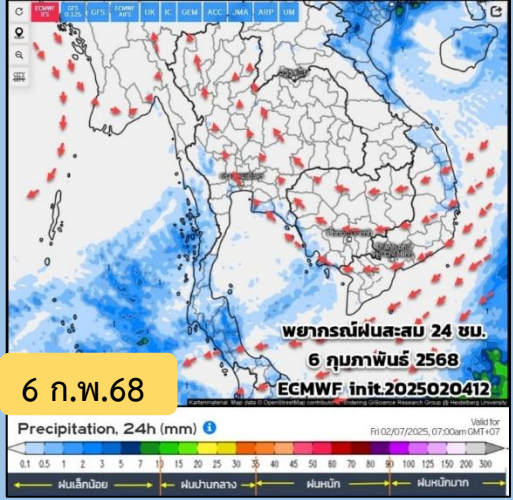
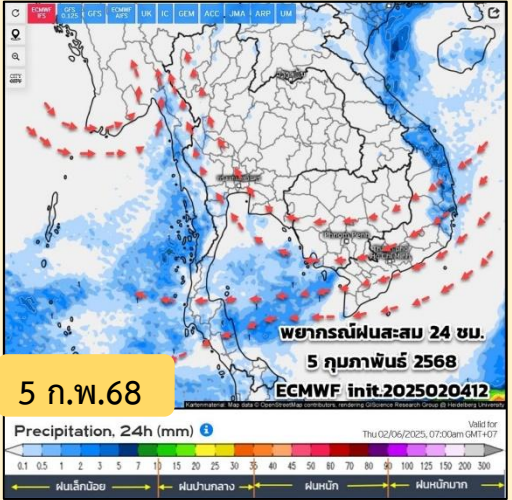
สถานี	ตำบล อำเภอ จังหวัด	เวลา	ฝนสะสม (มม.)
EB03 - ชุมชนตากวน-อ่าวประดู่ เขตเทศบาลเมืองมามตาพุด ต.มามตาพุด อ.เมืองระยอง จ.ระยอง	ต.มามตาพุด อ.เมืองระยอง จ.ระยอง	05:50 น.	21.9
บ้านเชียงคาน	ต.เชียงคาน อ.เชียงคาน จ.เลย	06:00 น.	12.5
คลองนราภิรมย์ (บางเลน)	ต.นราภิรมย์ อ.บางเลน จ.นครปฐม	06:00 น.	9.2
บ้านหัวควน	ต.สำนักแต้ว อ.สะเดา จ.สงขลา	06:00 น.	8.5
ที่ว่าการอำเภอสุคิริน	ต.สุคิริน อ.สุคิริน จ.นราธิวาส	06:00 น.	8.2
บ้านเกาะจง	ต.ทับช้าง อ.นาทวี จ.สงขลา	06:00 น.	7.5
EG12 - บ้านหาดทรายรี น.8 ต.ท่าหิน อ.สวี จ.ชุมพร	ต.ท่าหิน อ.สวี จ.ชุมพร	05:50 น.	6.9
TC66 - ศาลาเอนกประสงค์ หมู่ 1 บ้านน้ำใส กม.3 สายเกียรติ ต.สุคิริน อ.สุคิริน จ.นราธิวาส	ต.สุคิริน อ.สุคิริน จ.นราธิวาส	05:50 น.	6.7
บ้านแม่เหมืองหลวง	ต.โป่งสา อ.ปาย จ.แม่ฮ่องสอน	03:00 น.	6
บ้านทุ่งสัง	ต.สะทอน อ.นาทวี จ.สงขลา	06:00 น.	5.5

>0-10	>10-20	>20-35	>35-50	>50-70	>70-90	>90
ฝนเล็กน้อย ฝนน้อย	ฝนปานกลาง			ฝนหนัก		ฝนหนักมาก ฝนมาก





พยากรณ์ฝนสะสม จากแบบจำลองบรรยากาศ ECMWF



วันที่ 5 ก.พ.68 มวลอากาศเย็นยังแผ่ปกคลุมภาคอีสานตอนบน ทำให้ลมหนาวยังพัดปกคลุมมีกำลังปานกลาง อากาศเย็นลงเล็กน้อยบริเวณภาคเหนือ ภาคอีสาน ภาคกลาง สถานการณ์ฝนสะสมน้อยลง ภาคใต้มีฝนบางแห่ง ปริมาณฝนเล็กน้อยถึงปานกลาง คลื่นลมมีกำลังปานกลาง

ช่วงวันที่ 6 - 7 ก.พ.68 มวลอากาศเย็นที่แผ่ลงมาปกคลุมมีกำลังอ่อนลง ลมเริ่มเปลี่ยนทิศทาง มีลมทิศใต้ ตะวันออกเฉียงใต้ พัดปกคลุมเข้าอากาศเย็นมีหมอกบางพื้นที่ อุณหภูมิเริ่มสูงขึ้น กลางวันอากาศร้อนขึ้น ในระยะนี้ทิศทางลมมีทิศทางแปรปรวน

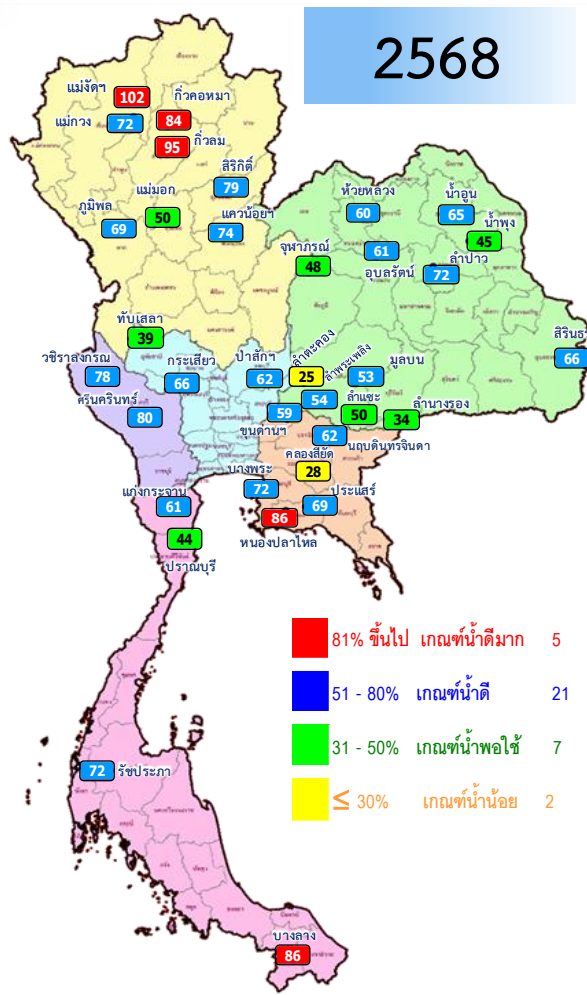
ช่วงวันที่ 8 - 10 ก.พ.68 จะมีมวลอากาศเย็นกำลังปานกลาง แผ่เสริมลงมาปกคลุมอีกช่วง เป็นปลายช่วงฤดูหนาวปีนี้ และมีกระแสลมฝ่ายตะวันออกพัดปกคลุมภาคอีสาน ภาคกลาง ภาคตะวันออกและภาคใต้ ทำให้มีเมฆเพิ่มขึ้น ฝนเล็กน้อยถึงปานกลาง เกิดขึ้นในบริเวณดังกล่าว และภาคใต้มีฝนเพิ่มขึ้นบ้าง ส่วนปลายช่วง (11 - 19 ก.พ.68) มีกระแสลมฝ่ายตะวันตกในระดับบนพัดปกคลุมภาคเหนือ และมีลมทิศใต้ ลมตะวันออกเฉียงใต้พัดปกคลุมภาคอีสานตอนล่าง ภาคตะวันออก ทำให้เริ่มมีฝนกระจายเพิ่มขึ้น



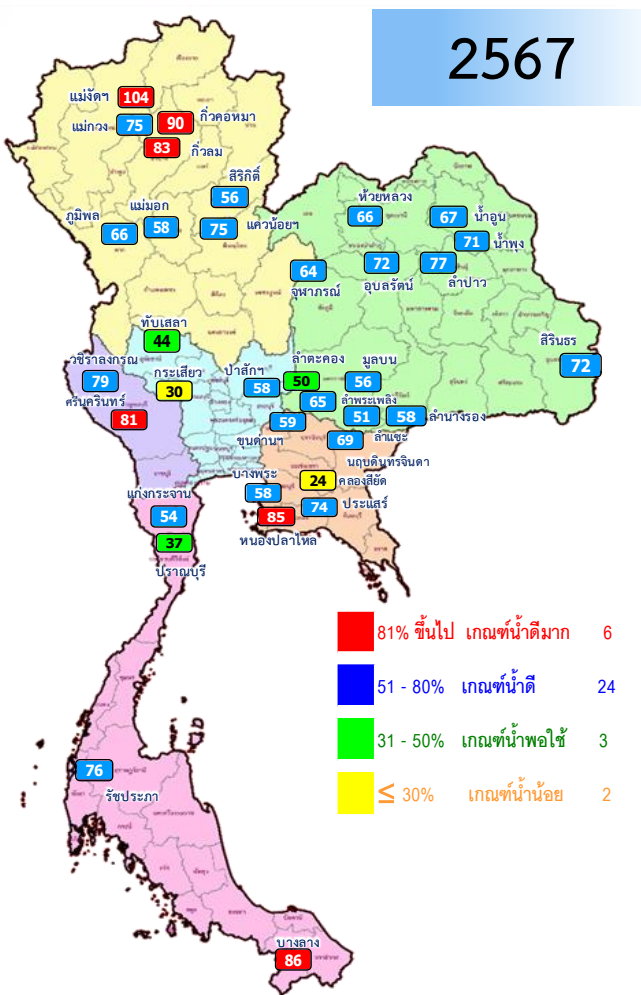
2.สถานการณ์น้ำในอ่างเก็บน้ำ และสถานการณ์น้ำท่า



ปริมาณน้ำเก็บกักในอ่างเก็บน้ำขนาดใหญ่ วันที่ 5 กุมภาพันธ์



- 81% ขึ้นไป เกณฑ์น้ำดีมาก 5 แห่ง
- 51 - 80% เกณฑ์น้ำดี 21 แห่ง
- 31 - 50% เกณฑ์น้ำพอใช้ 7 แห่ง
- ≤ 30% เกณฑ์น้ำน้อย 2 แห่ง



- 81% ขึ้นไป เกณฑ์น้ำดีมาก 6 แห่ง
- 51 - 80% เกณฑ์น้ำดี 24 แห่ง
- 31 - 50% เกณฑ์น้ำพอใช้ 3 แห่ง
- ≤ 30% เกณฑ์น้ำน้อย 2 แห่ง

ปี พ.ศ.	น้ำเก็บกัก (ล้าน ลบ.ม.)	%	น้ำใช้การ (ล้าน ลบ.ม.)	%	น้ำใช้การมาก / น้อย
2568	52,116	73	28,577	60	มากกว่าปีที่แล้ว 1,523
2567	50,591	71	27,054	57	

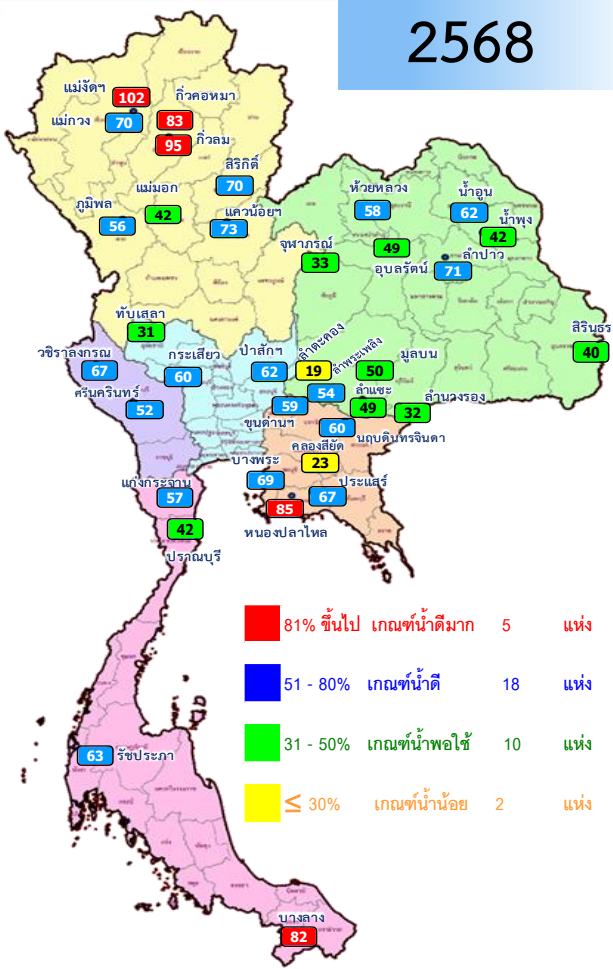
ภาค	อ่างเก็บน้ำเขื่อน	ความจุที่ รนส. (ล้าน ม.³)	ความจุที่ รนท. (ล้าน ม.³)	ความจุน้ำใช้การ (ล้าน ม.³)	ณ วันที่						ปริมาณน้ำไหลลงวันนี้ (ล้าน ม.³)	ปริมาณน้ำระบายวันนี้ (ล้าน ม.³)	
					ปี 2567		ปี 2568						
					ปริมาตร รนท. (ล้าน ม.³)	%	ปริมาตร รนท. (ล้าน ม.³)	%	ปริมาตรใช้การ (ล้าน ม.³)	%			ใช้การ
ภาคเหนือ													
ภูมิพล*		13,462	13,462	9,662	8,893	66	9,253	69	5,453	41	56	2.23	31.04
สิริกิติ์*		10,508	9,510	6,660	5,281	56	7,504	79	4,654	49	70	3.63	27.93
แม่จันทมบุรณชล		323	265	253	274	104	270	102	258	97	102	0.06	0.39
แม่กวางอุดมธารา		295	263	249	198	75	189	72	175	67	70	0.17	0.56
กิ่วลม		106	106	103	88	83	101	95	98	92	95	1.36	0.58
กิ่วคอหมา		209	170	164	154	90	143	84	137	80	83	0.00	1.10
แควน้อยบำรุงแดน		1,080	939	896	703	75	697	74	654	70	73	0.07	2.59
แม่หมอก		110	110	94	64	58	55	50	39	36	42	0.00	0.74
ภาคตะวันออกเฉียงเหนือ													
ห้วยหลวง		136	136	129	90	66	81	60	75	55	58	0.00	0.59
น้ำอูน		780	520	475	348	67	339	65	294	57	62	0.36	1.91
น้ำพุง*		200	165	156	117	71	74	45	66	40	42	0.00	0.14
จุฬารัตน์*		181	164	127	104	64	79	48	42	26	33	0.09	0.00
อุบลรัตน์*		4,640	2,431	1,849	1,750	72	1,481	61	899	37	49	0.00	7.05
ลำปาว		2,450	1,980	1,880	1,534	77	1,428	72	1,328	67	71	0.00	6.35
ลำตะคอง		445	314	292	159	50	77	25	55	17	19	0.00	0.34
ลำพระเพลิง		242	155	154	101	65	84	54	82	53	54	0.00	1.73
มูลบน		350	141	134	79	56	74	53	67	48	50	0.09	0.16
ลำแซะ		325	275	268	141	51	138	50	131	48	49	0.08	0.81
ลำนางรอง		197	121	118	70	58	41	34	37	31	32	0.00	0.00
สิรินธร*		1,966	1,966	1,135	1,423	72	1,290	66	458	23	40	0.00	0.52
ภาคกลาง													
ป่าสักชลสิทธิ์		960	960	957	559	58	592	62	589	61	62	1.62	5.20
ทับเสลา		190	160	143	70	44	62	39	45	28	31	0.00	0.11
กระเสียว		390	299	259	90	30	196	66	156	52	60	0.00	0.06
ภาคตะวันตก													
ศรีนครินทร์*		18,770	17,745	7,480	14,390	81	14,181	80	3,916	22	52	5.34	13.10
วชิราลงกรณ*		11,000	8,860	5,848	6,993	79	6,915	78	3,903	44	67	1.06	9.97
ภาคตะวันออก													
ขุนด่านปราการชล		225	224	219	133	59	133	59	129	57	59	0.00	0.89
คลองสียัด		450	420	390	101	24	119	28	89	21	23	0.00	2.06
บางพระ		127	117	105	68	58	84	72	72	62	69	0.04	0.34
หนองปลาไหล		206	164	150	140	85	141	86	127	78	85	0.00	0.56
ประแสร์		322	295	275	218	74	204	69	184	62	67	0.00	0.86
นฤปดินทรจินดา		338	295	281	203	69	181	62	167	57	60	0.00	1.00
ภาคใต้													
แก่งกระจาน		900	710	645	386	54	432	61	367	52	57	0.51	2.94
ปราณบุรี		490	391	373	147	37	173	44	155	40	42	0.00	0.87
รัชชประภา*		6,144	5,639	4,287	4,275	76	4,060	72	2,708	48	63	2.17	6.09
บางลง*		1,590	1,454	1,178	1,248	86	1,244	86	968	67	82	4.70	10.06
รวมทั้งประเทศ		77,891	70,926	47,388	50,591	71	52,116	73	28,577	40	60	23.59	138.63



ปริมาณน้ำใช้การในอ่างเก็บน้ำขนาดใหญ่ วันที่ 5 กุมภาพันธ์

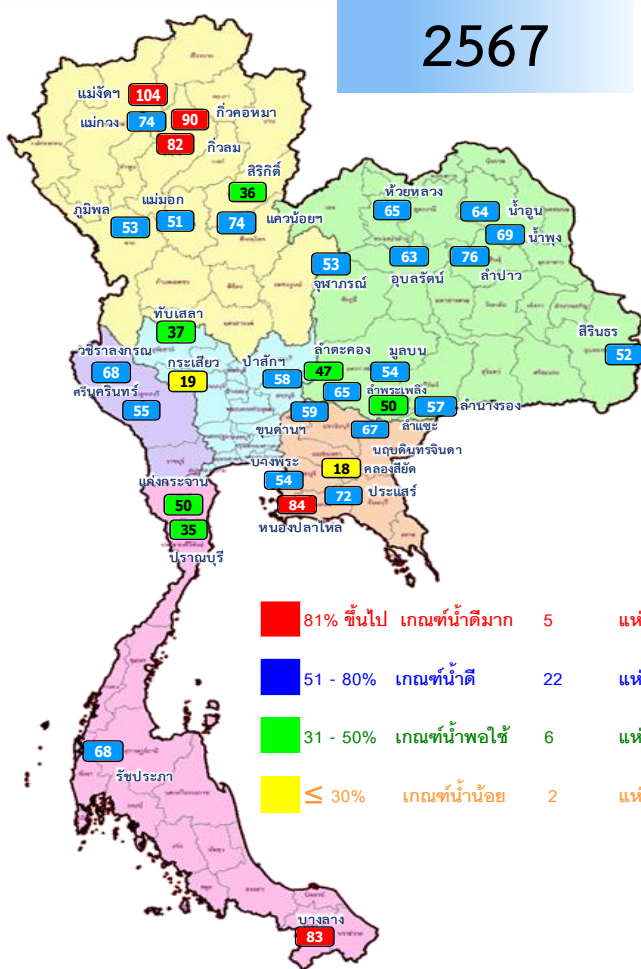


2568



- 81% ขึ้นไป เกณฑ์น้ำดีมาก 5 แห่ง
- 51 - 80% เกณฑ์น้ำดี 18 แห่ง
- 31 - 50% เกณฑ์น้ำพอใช้ 10 แห่ง
- ≤ 30% เกณฑ์น้ำน้อย 2 แห่ง

2567



- 81% ขึ้นไป เกณฑ์น้ำดีมาก 5 แห่ง
- 51 - 80% เกณฑ์น้ำดี 22 แห่ง
- 31 - 50% เกณฑ์น้ำพอใช้ 6 แห่ง
- ≤ 30% เกณฑ์น้ำน้อย 2 แห่ง

ปี พ.ศ.	น้ำเก็บกัก (ล้าน ลบ.ม.)	%	น้ำใช้การ (ล้าน ลบ.ม.)	%	น้ำใช้การ มาก / น้อย
2568	52,116	73	28,577	60	มากกว่าปีที่แล้ว 1,523
2567	50,591	71	27,054	57	

ภาค	ความจุที่ รนส. (ล้าน ม.³)	ความจุที่ รนค. (ล้าน ม.³)	ความจุน้ำใช้การ (ล้าน ม.³)	ณ วันที่						ปริมาณน้ำไหลลงวันนี้ (ล้าน ม.³)	ปริมาณน้ำระบายวันนี้ (ล้าน ม.³)
				ปี 2567		ปี 2568					
				ปริมาตร (ล้าน ม.³)	%	ปริมาตร (ล้าน ม.³)	%	ปริมาตรใช้การ (ล้าน ม.³)	%		
ภาคเหนือ											
ภูมิพล*	13,462	13,462	9,662	8,893	66	9,253	69	5,453	56	2.23	31.04
สิริกิติ์*	10,508	9,510	6,660	5,281	56	7,504	79	4,654	70	3.63	27.93
แม่จัตตมบูรณ์ชล	323	265	253	274	104	270	102	258	102	0.06	0.39
แม่กวางอุดมธารา	295	263	249	198	75	189	72	175	70	0.17	0.56
ก๊วยหลวม	106	106	103	88	83	101	95	98	95	1.36	0.58
ก๊วยคอง	209	170	164	154	90	143	84	137	83	0.00	1.10
แควน้อยบำรุงแดน	1,080	939	896	703	75	697	74	654	73	0.07	2.59
แม่ฮ่องสอน	110	110	94	64	58	55	50	39	42	0.00	0.74
ภาคตะวันออกเฉียงเหนือ											
ห้วยหลวง	136	136	129	90	66	81	60	75	58	0.00	0.59
น้ำอูน	780	520	475	348	67	339	65	294	62	0.36	1.91
น้ำพุง*	200	165	156	117	71	74	45	66	42	0.00	0.14
จุฬารัตน์*	181	164	127	104	64	79	48	42	33	0.09	0.00
อุบลรัตน์*	4,640	2,431	1,849	1,750	72	1,481	61	899	49	0.00	7.05
ลำปาว	2,450	1,980	1,880	1,534	77	1,428	72	1,328	71	0.00	6.35
ลำตะคอง	445	314	292	159	50	77	25	55	19	0.00	0.34
ลำพระเพลิง	242	155	154	101	65	84	54	82	54	0.00	1.73
มูลบน	350	141	134	79	56	74	53	67	50	0.09	0.16
ลำแจะ	325	275	268	141	51	138	50	131	49	0.08	0.81
ลำน้ำรอง	197	121	118	70	58	41	34	37	32	0.00	0.00
สิรินธร*	1,966	1,966	1,135	1,423	72	1,290	66	458	40	0.00	0.52
ภาคกลาง											
บ้ำสักชลสิทธิ์	960	960	957	559	58	592	62	589	62	1.62	5.20
ทับเสลา	190	160	143	70	44	62	39	45	31	0.00	0.11
กระเสียว	390	299	259	90	30	196	66	156	60	0.00	0.06
ภาคตะวันตก											
ศรีนครินทร์*	18,770	17,745	7,480	14,390	81	14,181	80	3,916	52	5.34	13.10
วชิราลงกรณ์*	11,000	8,860	5,848	6,993	79	6,915	78	3,903	67	1.06	9.97
ภาคตะวันออก											
ขุนด่านปราการชล	225	224	219	133	59	133	59	129	59	0.00	0.89
คลองสียัด	450	420	390	101	24	119	28	89	23	0.00	2.06
บางพระ	127	117	105	68	58	84	72	72	69	0.04	0.34
หนองปลาไหล	206	164	150	140	85	141	86	127	85	0.00	0.56
ประแสร์	322	295	275	218	74	204	69	184	67	0.00	0.86
นฤปดินทรจินดา	338	295	281	203	69	181	62	167	60	0.00	1.00
ภาคใต้											
แก่งกระจาน	900	710	645	386	54	432	61	367	57	0.51	2.94
ปราณบุรี	490	391	373	147	37	173	44	155	42	0.00	0.87
รัชชประภา*	6,144	5,639	4,287	4,275	76	4,060	72	2,708	63	2.17	6.09
บางกลาง*	1,590	1,454	1,178	1,248	86	1,244	86	968	82	4.70	10.06
รวมทั้งประเทศ	80,106	70,926	47,388	50,591	71	52,116	73	28,577	60	23.59	138.63

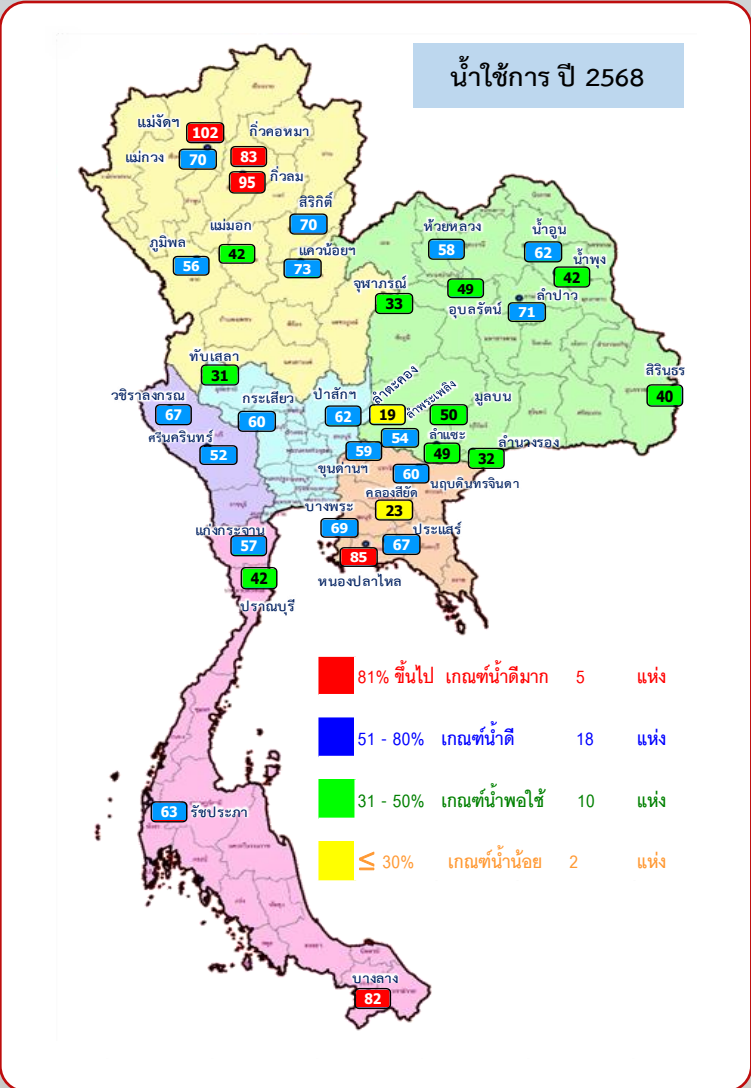
อ่างฯใหญ่ สูง/ต่ำกว่า Upper Rule Curve (URC) และ Lower Rule Curve (LRC)

ข้อมูล ณ วันที่ 5 ก.พ. 68

สูงกว่า URC 4 แห่ง
แม่จัดสมบูรณ์ชล กิ่วลม
แควน้อยบำรุงแดน
ป่าสักชลสิทธิ์

ต่ำกว่า LRC 4 แห่ง
จุฬาภรณ์ ลำตะคอง
สิรินธร คอกลายีต

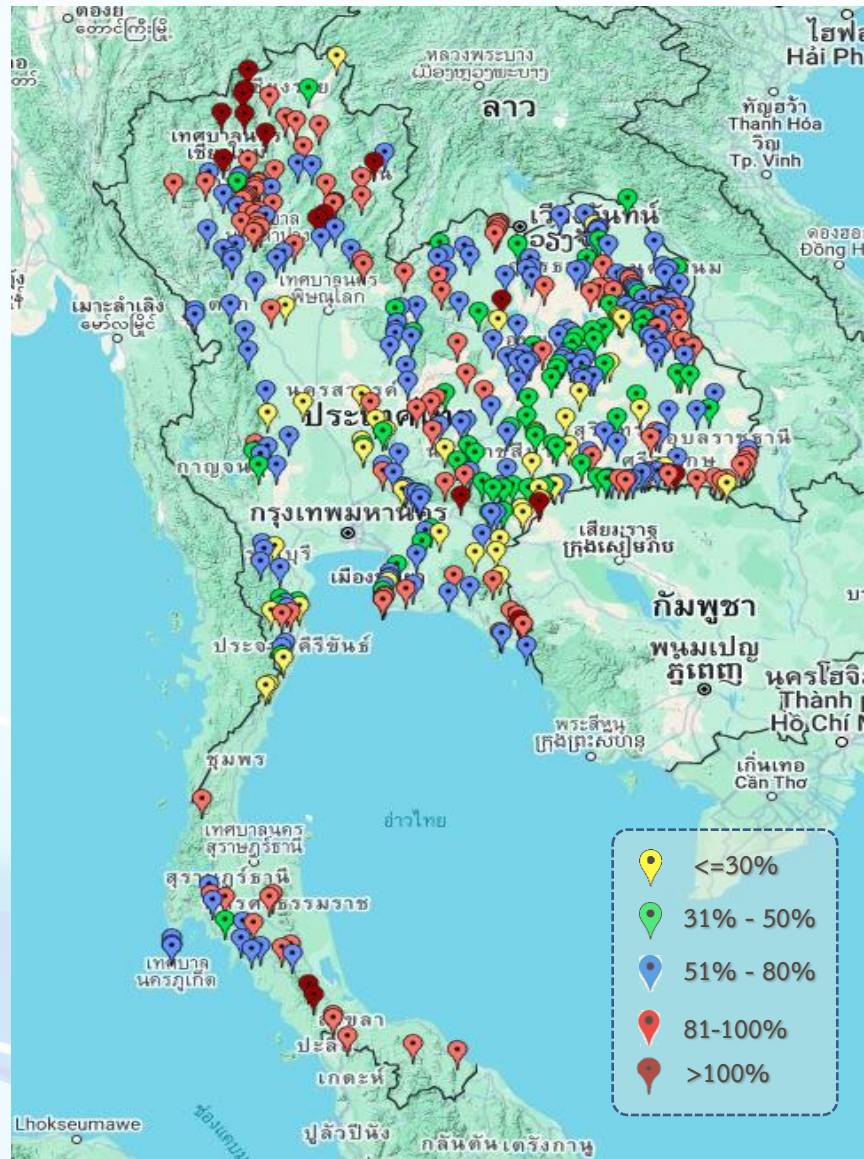
ปี พ.ศ.	น้ำเก็บกัก (ล้าน ลบ.ม.)	%	น้ำใช้การ (ล้าน ลบ.ม.)	%	น้ำใช้การ มาก / น้อย
2568	52,116	73	28,577	60	มากกว่าปีที่แล้ว
2567	50,591	71	27,054	57	1,523



ลำดับ	อ่างเก็บน้ำ	ความจุที่ รนส. (ล้าน ม.)	ความจุที่ รนค. (ล้าน ม.)	ณ วันที่ 5 ก.พ. 68		ไหลลง (ล้าน ม.)	ระบาย (ล้าน ม.)	ปริมาณน้ำเก็บกัก +สูง/-ต่ำกว่า Upper Rule Curve (URC) (ล้าน ม.)	ปริมาณน้ำเก็บกัก +สูง/-ต่ำกว่า Lower Rule Curve (LRC) (ล้าน ม.)
				ปริมาณ (ล้าน ม.)	% รนค.				
1	ภูมิพล*	13,462	13,462	9,253	69	2.23	31.04	-2,951.48	1,293.12
2	สิริกิติ์*	10,508	9,510	7,504	79	3.63	27.93	-1,045.48	1,651.19
3	แม่จัดสมบูรณ์ชล	323	265	270	102	0.06	0.39	27.07	157.33
4	แม่กวางอุดมธรราร	295	263	189	72	0.17	0.56	-59.23	90.32
5	กิ่วลม	106	106	101	95	1.36	0.58	2.81	42.81
6	กิ่วคอหมา	209	170	143	84	0.00	1.10	-20.72	80.15
7	แควน้อยบำรุงแดน	1,080	939	697	74	0.07	2.59	18.84	448.80
8	แม่เม็ก	110	110	55	50	0.00	0.74	-41.11	8.77
9	ห้วยหลวง	136	136	81	60	0.00	0.59	-6.37	47.96
10	น้ำอูน	780	520	339	65	0.36	1.91	-55.45	198.23
11	น้ำพุง*	200	165	74	45	0.00	0.14	-52.91	19.72
12	จุฬาภรณ์*	181	164	79	48	0.09	0.00	-67.91	-25.51
13	อุบลรัตน์*	4,640	2,431	1,481	61	0.00	7.05	-680.81	467.27
14	ลำปาว	2,450	1,980	1,428	72	0.00	6.35	-190.47	838.46
15	ลำตะคอง	445	314	77	25	0.00	0.34	-199.13	-7.15
16	ลำพระเพลิง	242	155	84	54	0.00	1.73	-50.53	39.04
17	มูลบม	350	141	74	53	0.09	0.16	-51.41	36.74
18	ลำเซาะ	325	275	138	50	0.08	0.81	-115.74	32.88
19	ลำน้ำระนอง	197	121	41	34	0.00	0.00	-75.00	20.69
20	สิรินธร*	1,966	1,966	1,290	66	0.00	0.52	-326.17	-17.95
21	ป่าสักชลสิทธิ์	960	960	592	62	1.62	5.20	39.90	264.85
22	ทับเสลา	190	160	62	39	0.00	0.11	-86.18	14.05
23	กระเสียว	390	299	196	66	0.00	0.06	-91.70	66.47
24	ศรีนครินทร์*	18,770	17,745	14,181	80	5.34	13.10	-3,263.51	464.66
25	วชิราลงกรณ*	11,000	8,860	6,915	78	1.06	9.97	-1,231.60	1,502.07
26	ขุนด่านปราการชล	225	224	133	59	0.00	0.89	-31.13	64.86
27	คลองสียัด	450	420	119	28	0.00	2.06	-231.61	-9.36
28	บางพระ	127	117	84	72	0.04	0.34	-16.85	56.90
29	หนองปลาไหล	206	164	141	86	0.00	0.56	-5.71	78.50
30	ประแสร์	322	295	204	69	0.00	0.86	-59.95	107.55
31	นฤปดินทรจินดา	332	295	181	62	0.00	1.00	-70.16	51.38
32	แก่งกระจาน	900	710	432	61	0.51	2.94	-217.75	119.75
33	ปราณบุรี	490	391	173	44	0.00	0.87	-163.38	49.00
34	ราชประภา*	6,144	5,639	4,060	72	2.17	6.09	-1,301.70	728.71
35	บางยาง*	1,590	1,454	1,244	86	4.70	10.06	-208.27	187.39

จำนวน 4 แห่ง จำนวน 4 แห่ง

สถานการณ์น้ำในอ่างเก็บน้ำขนาดกลาง วันที่ 5 กุมภาพันธ์ 2568



ภาค	ปริมาณน้ำอ่างเก็บน้ำขนาดกลาง จำนวน 435 แห่ง								
	จำนวนอ่าง	ความจุ	น้ำใช้การ	ปริมาณน้ำปี 2567	% รนค.	ปริมาณน้ำปี 2568	% รนค.	ใช้การปี 2568	% ใช้การ
เหนือ	80	1,083	993	845	78	860	79	769	77
ตะวันออกเฉียงเหนือ	226	2,061	1,892	1,495	73	1,290	63	1,125	59
กลาง	27	419	393	260	62	251	60	225	57
ตะวันตก	8	164	152	97	59	79	49	68	45
ตะวันออก	52	1,006	949	630	63	573	57	516	54
ใต้	42	680	626	505	74	510	75	456	73
รวม	435	5,411	5,005	3,832	71	3,563	66	3,160	63

สรุปอ่างขนาดกลางที่มีปริมาตรในช่วง <=30%, >30 - 50% ,>50-80%, > 80-100% และ >100%

ภาค	<=30%	>30-50%	>50-80%	>80-100%	>100%
เหนือ	3	2	27	37	11
ตอน.	18	49	101	57	1
ตะวันออก	11	6	22	10	3
กลาง	6	4	14	3	0
ตะวันตก	1	2	5	0	0
ใต้	5	5	15	15	2
รวม	44	68	184	122	17

รวมทั้งหมด 435 แห่ง



ปริมาณน้ำในอ่างเก็บน้ำขนาดใหญ่และขนาดกลาง วันที่ 5 กุมภาพันธ์ 2568

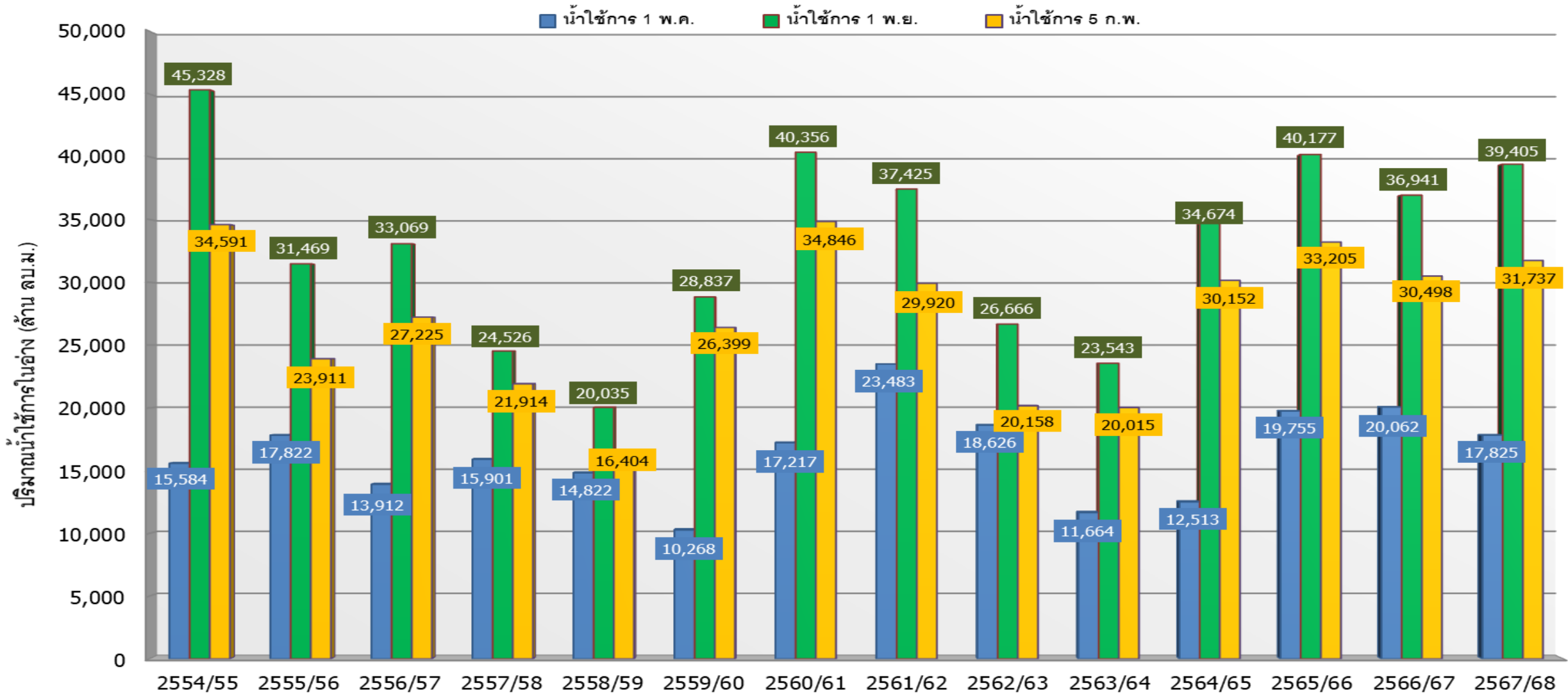


ภาค	ขนาดใหญ่				ขนาดกลาง				รวมอ่างขนาดใหญ่และกลาง						รับน้ำได้อีก		เปรียบเทียบกับปี 67 กับ 68	
	จำนวน	ความจุ	ปี 2568	% ความจุ อ่างฯ	จำนวน	ความจุ	ปี 2568	% ความจุ อ่างฯ	จำนวน	ความจุ	ปี 2567		ปี 2568		ปริมาณ	%	ปริมาณ	%
											ปริมาณ	%	ปริมาณ	%				
เหนือ	8	24,825	18,212	73	80	1,083	860	79	88	25,908	16,499	64	19,072	74	6,841	26	2,573	10
ตอน.	12	8,368	5,186	62	226	2,061	1,290	63	238	10,429	7,411	71	6,476	62	3,953	38	-935	-9
กลาง	3	1,419	850	60	27	419	251	60	30	1,838	979	53	1,101	60	736	40	122	7
ตะวันตก	2	26,605	21,096	79	8	164	79	48	10	26,769	21,479	80	21,175	79	5,594	21	-304	-1
ตะวันออก	6	1,515	862	57	52	1,006	573	57	58	2,520	1,494	59	1,435	57	1,085	43	-59	-2
ใต้	4	8,194	5,909	72	42	680	510	75	46	8,874	6,561	74	6,419	72	2,455	28	-142	-2
รวม	35	70,926	<u>52,116</u>	73	435	5,411	<u>3,563</u>	66	470	76,338	54,423	71	<u>55,679</u>	73	20,664	27	1,256	2
ปริมาณน้ำใช้การ		47,389	<u>28,577</u>	60		5,005	<u>3,160</u>	63		52,394	<u>30,479</u>	58	<u>31,737</u>	61				

สามารถรับน้ำได้อีก **20,664** ล้าน ลบ.ม. (27%)

%น้ำใช้การ=(ปริมาณน้ำใช้การ/ความจุน้ำใช้การ)*100

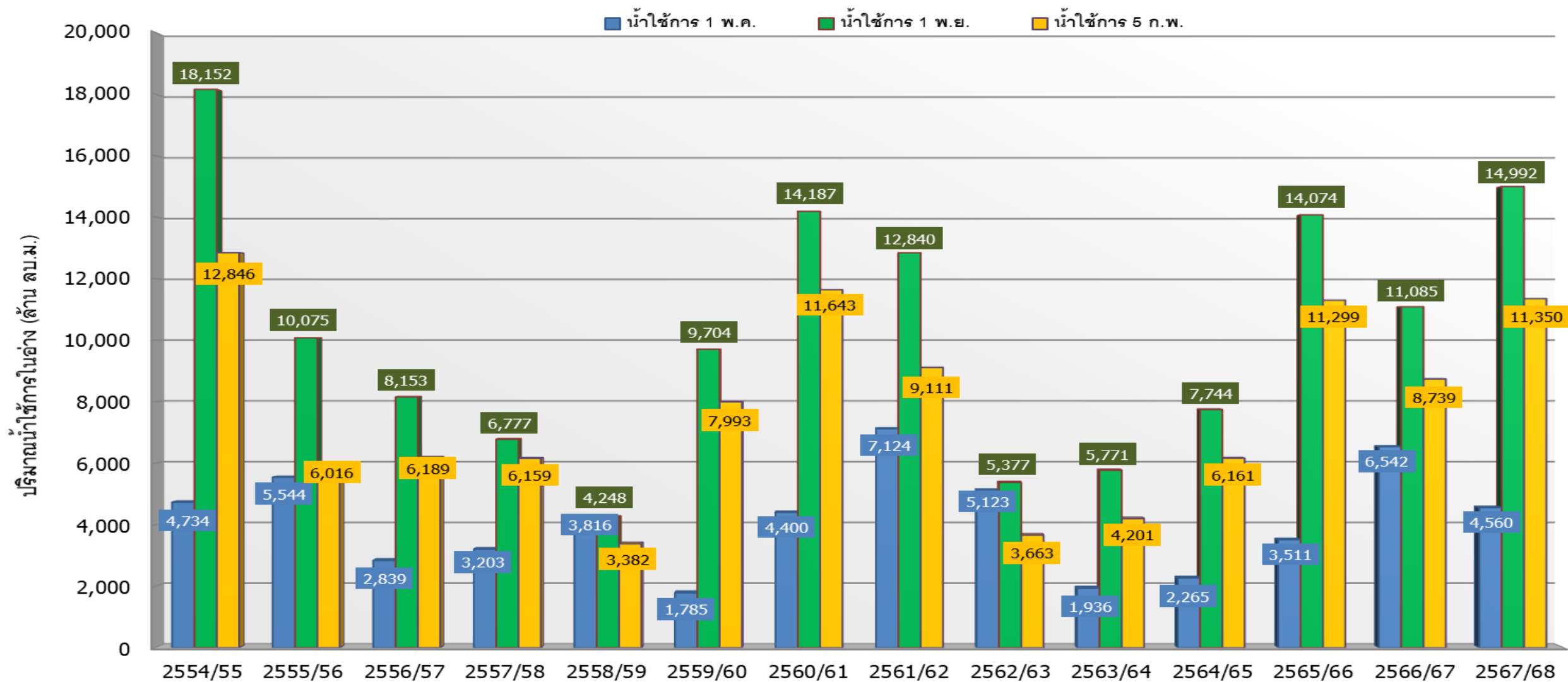
กราฟเปรียบเทียบปริมาณน้ำใช้การในอ่างเก็บน้ำขนาดใหญ่และขนาดกลาง ตั้งแต่ปี 2554 ถึง ปี 2568



ปี 25 (1)/(2)	2554/55	2555/56	2556/57	2557/58	2558/59	2559/60	2560/61	2561/62	2562/63	2563/64	2564/65	2565/66	2566/67	2567/68
(1) ■ น้ำใช้การ 1 พ.ค.	15,584	17,822	13,912	15,901	14,822	10,268	17,217	23,483	18,626	11,664	12,513	19,755	20,062	17,825
(1) ■ น้ำใช้การ 1 พ.ย.	45,328	31,469	33,069	24,526	20,035	28,837	40,356	37,425	26,666	23,543	34,674	40,177	36,941	39,405
(2) ■ น้ำใช้การ 5 ก.พ.	34,591	23,911	27,225	21,914	16,404	26,399	34,846	29,920	20,158	20,015	30,152	33,205	30,498	31,737



กราฟเปรียบเทียบปริมาณน้ำใช้การในกลุ่มน้ำเจ้าพระยา (ภูมิพล สิริกิติ์ แควน้อยฯ ป่าสักฯ) ตั้งแต่ปี 2554 ถึง ปี 2568



ปี 25 (1)/(2)	2554/55	2555/56	2556/57	2557/58	2558/59	2559/60	2560/61	2561/62	2562/63	2563/64	2564/65	2565/66	2566/67	2567/68
(1) ■ น้ำใช้การ 1 พ.ค.	4,734	5,544	2,839	3,203	3,816	1,785	4,400	7,124	5,123	1,936	2,265	3,511	6,542	4,560
(1) ■ น้ำใช้การ 1 พ.ย.	18,152	10,075	8,153	6,777	4,248	9,704	14,187	12,840	5,377	5,771	7,744	14,074	11,085	14,992
(2) ■ น้ำใช้การ 5 ก.พ.	12,846	6,016	6,189	6,159	3,382	7,993	11,643	9,111	3,663	4,201	6,161	11,299	8,739	11,350

ปริมาณน้ำใช้การ อ่างเก็บน้ำขนาดใหญ่และขนาดกลาง

ภาคเหนือ อ่างใหญ่ 8 แห่ง
อ่างกลาง 80 แห่ง

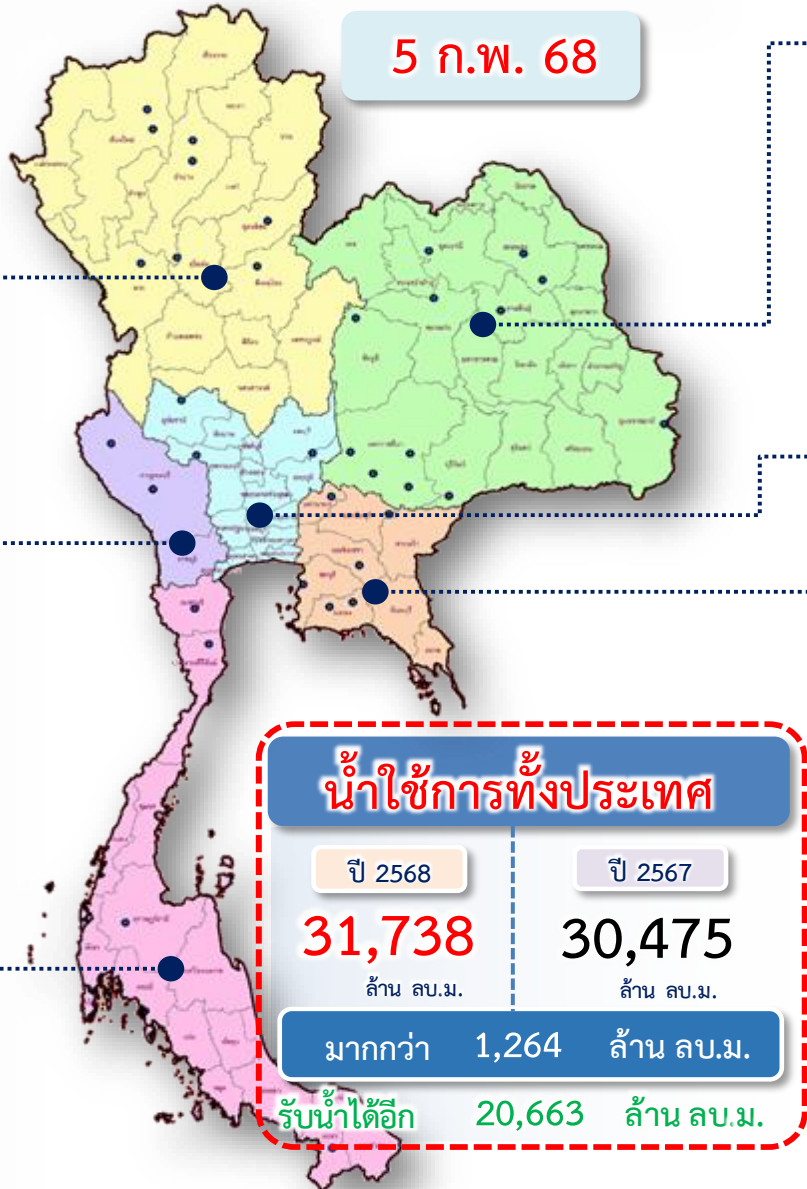
ปี 2568	ปี 2567
12,237	9,664
ล้าน ลบ.ม.	ล้าน ลบ.ม.
มากกว่า 2,573 ล้าน ลบ.ม.	
รับน้ำได้อีก 6,841 ล้าน ลบ.ม.	

ภาคตะวันตก อ่างใหญ่ 2 แห่ง
อ่างกลาง 8 แห่ง

ปี 2568	ปี 2567
7,887	8,191
ล้าน ลบ.ม.	ล้าน ลบ.ม.
น้อยกว่า -304 ล้าน ลบ.ม.	
รับน้ำได้อีก 5,594 ล้าน ลบ.ม.	

ภาคใต้ อ่างใหญ่ 4 แห่ง
อ่างกลาง 42 แห่ง

ปี 2568	ปี 2567
4,655	4,796
ล้าน ลบ.ม.	ล้าน ลบ.ม.
น้อยกว่า -141 ล้าน ลบ.ม.	
รับน้ำได้อีก 2,454 ล้าน ลบ.ม.	



อ่างใหญ่ 12 แห่ง
อ่างกลาง 226 แห่ง

ภาคตะวันออกเฉียงเหนือ

ปี 2568	ปี 2567
4,660	5,587
ล้าน ลบ.ม.	ล้าน ลบ.ม.
น้อยกว่า -928 ล้าน ลบ.ม.	
รับน้ำได้อีก 3,953 ล้าน ลบ.ม.	

อ่างใหญ่ 3 แห่ง
อ่างกลาง 27 แห่ง

ภาคกลาง

ปี 2568	ปี 2567
1,015	893
ล้าน ลบ.ม.	ล้าน ลบ.ม.
มากกว่า 123 ล้าน ลบ.ม.	
รับน้ำได้อีก 736 ล้าน ลบ.ม.	

อ่างใหญ่ 6 แห่ง
อ่างกลาง 52 แห่ง

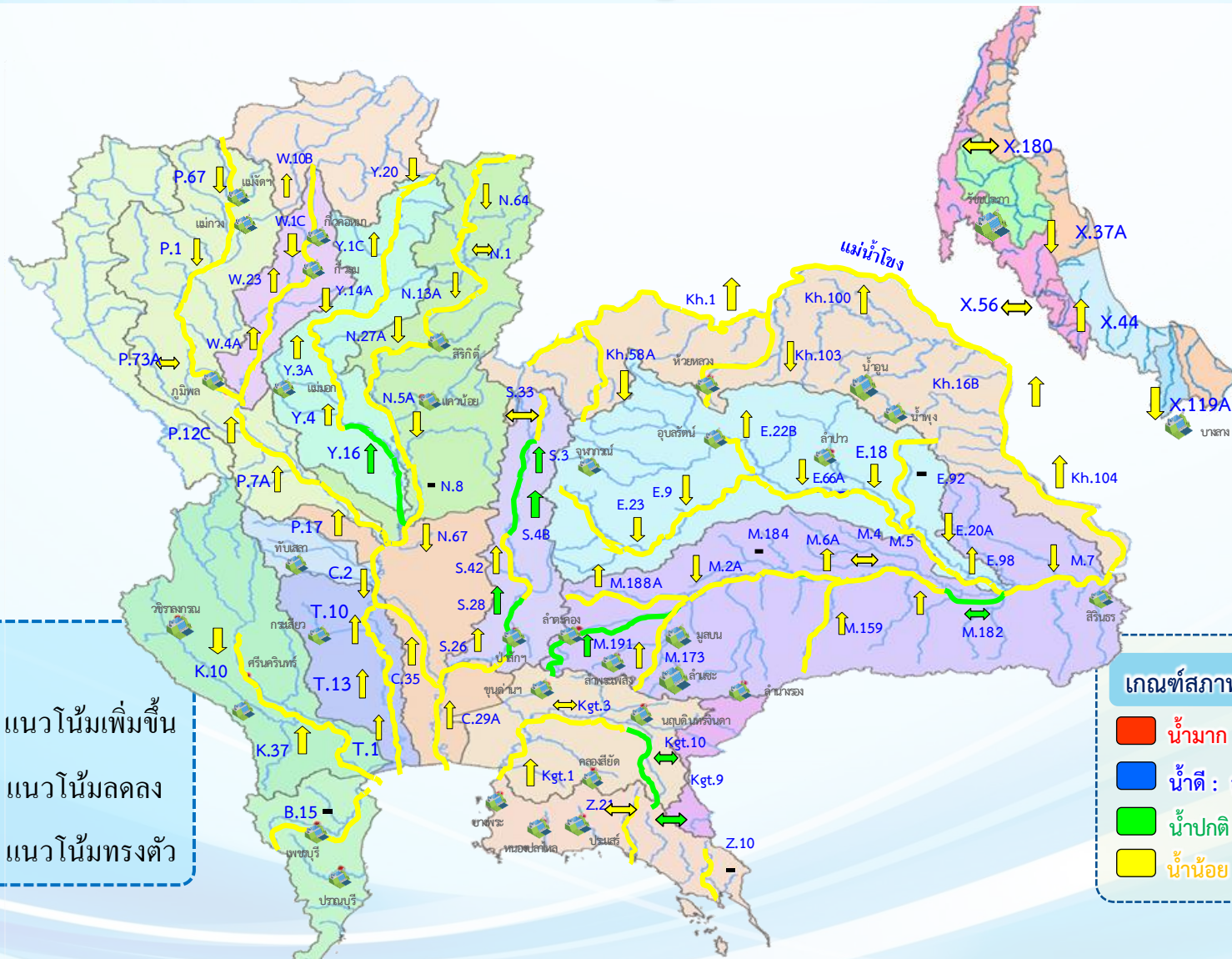
ภาคตะวันออก

ปี 2568	ปี 2567
1,284	1,343
ล้าน ลบ.ม.	ล้าน ลบ.ม.
น้อยกว่า -59 ล้าน ลบ.ม.	
รับน้ำได้อีก 1,085 ล้าน ลบ.ม.	



แนวโน้มนสถานการณ์น้ำท่าในลำน้ำสายหลัก

วันที่ 5 กุมภาพันธ์ 2568



แนวโน้ม

- ↑ แนวโน้มเพิ่มขึ้น
- ↓ แนวโน้มลดลง
- ↔ แนวโน้มทรงตัว

เกณฑ์สภาพน้ำท่า

- น้ำมาก : สูงกว่า 81% ของความจุลำนํ้า
- น้ำดี : สูงกว่า 50.1 - 80 % ของความจุลำนํ้า
- น้ำปกติ : สูงกว่า 30.1%-50% ของความจุลำนํ้า
- น้ำน้อย : ต่ำกว่า 30% ของความจุลำนํ้า

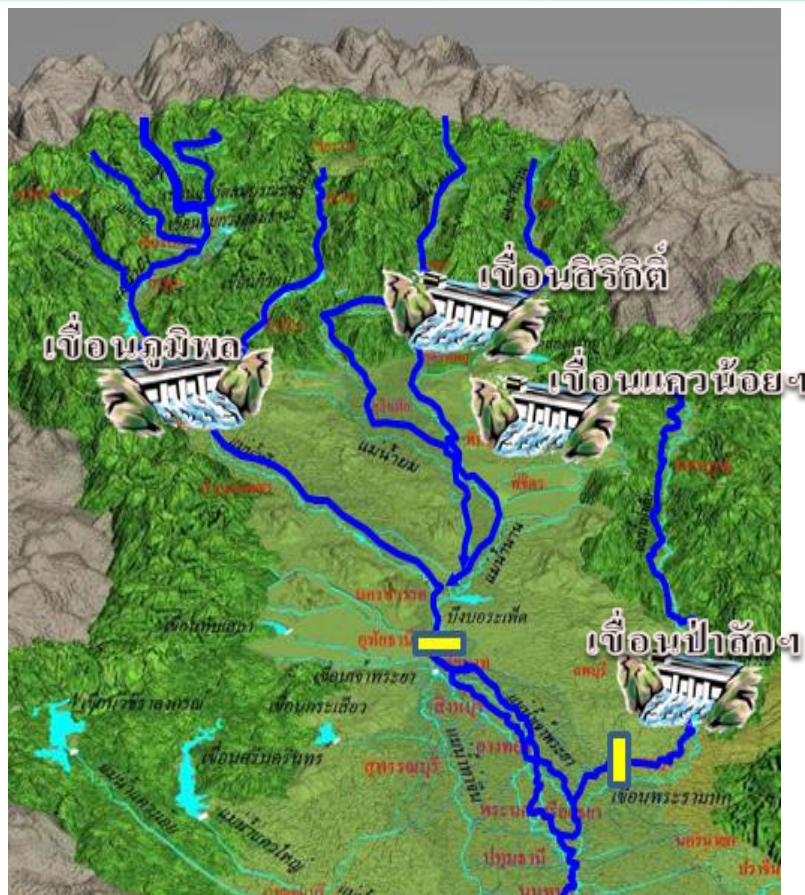
จำนวน
0 สถานี
3 สถานี
9 สถานี
68 สถานี

จำนวนสถานีวัดน้ำท่าที่ใช้ติดตาม 80 สถานี



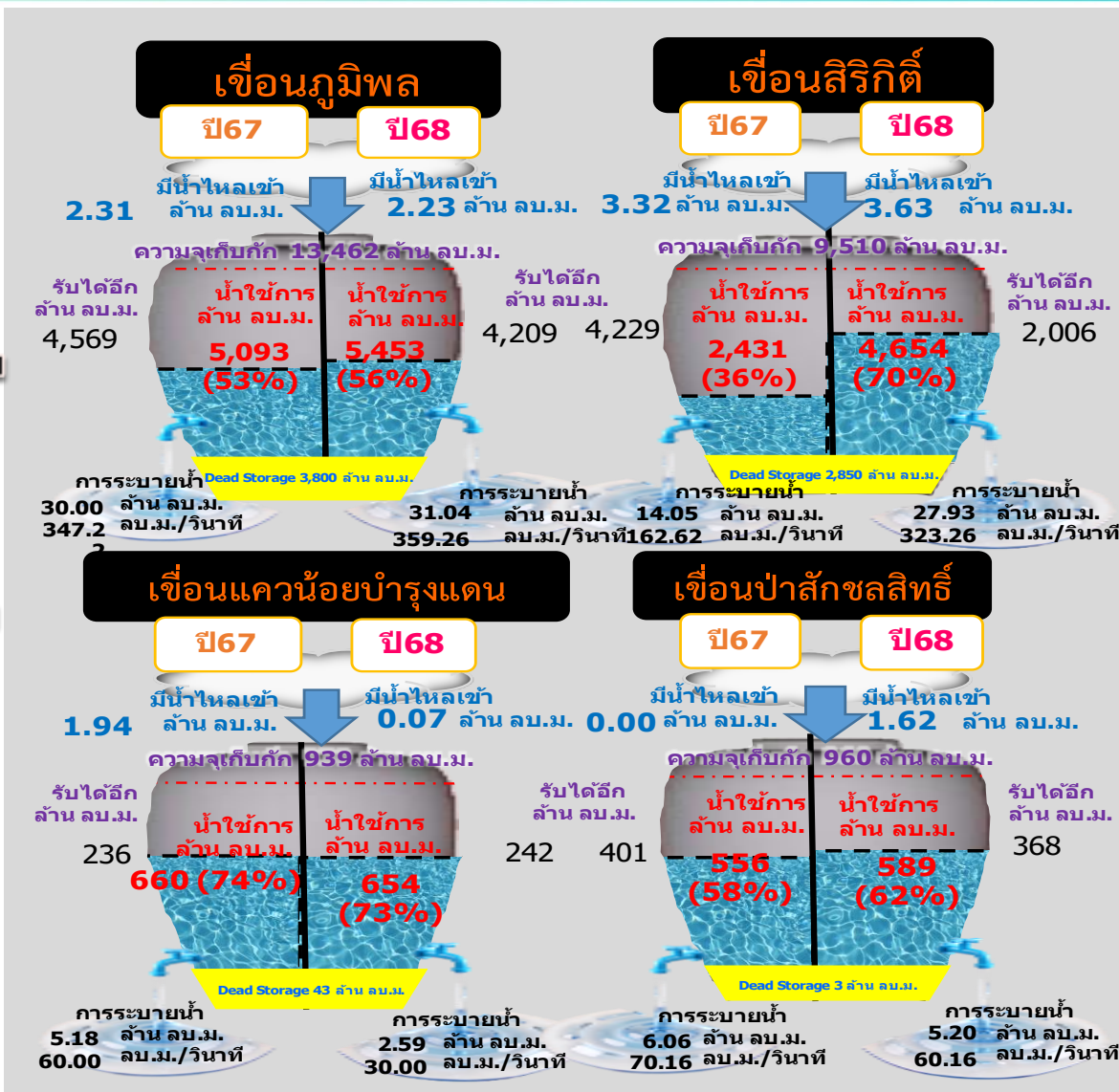
3.สถานการณ์น้ำ ลุ่มน้ำเจ้าพระยา

ปริมาณน้ำ 4 เขื่อนหลักลุ่มน้ำเจ้าพระยา



รวม 4 เขื่อน	ปริมาณน้ำทั้งหมด (ล้าน ลบ.ม.)	น้ำใช้การ (ล้าน ลบ.ม.)	รับน้ำได้อีก (ล้าน ลบ.ม.)
5 ก.พ. 68	18,046 (73%)	11,350 (62%)	6,825
5 ก.พ. 67	15,435 (62%)	8,739 (48%)	9,436

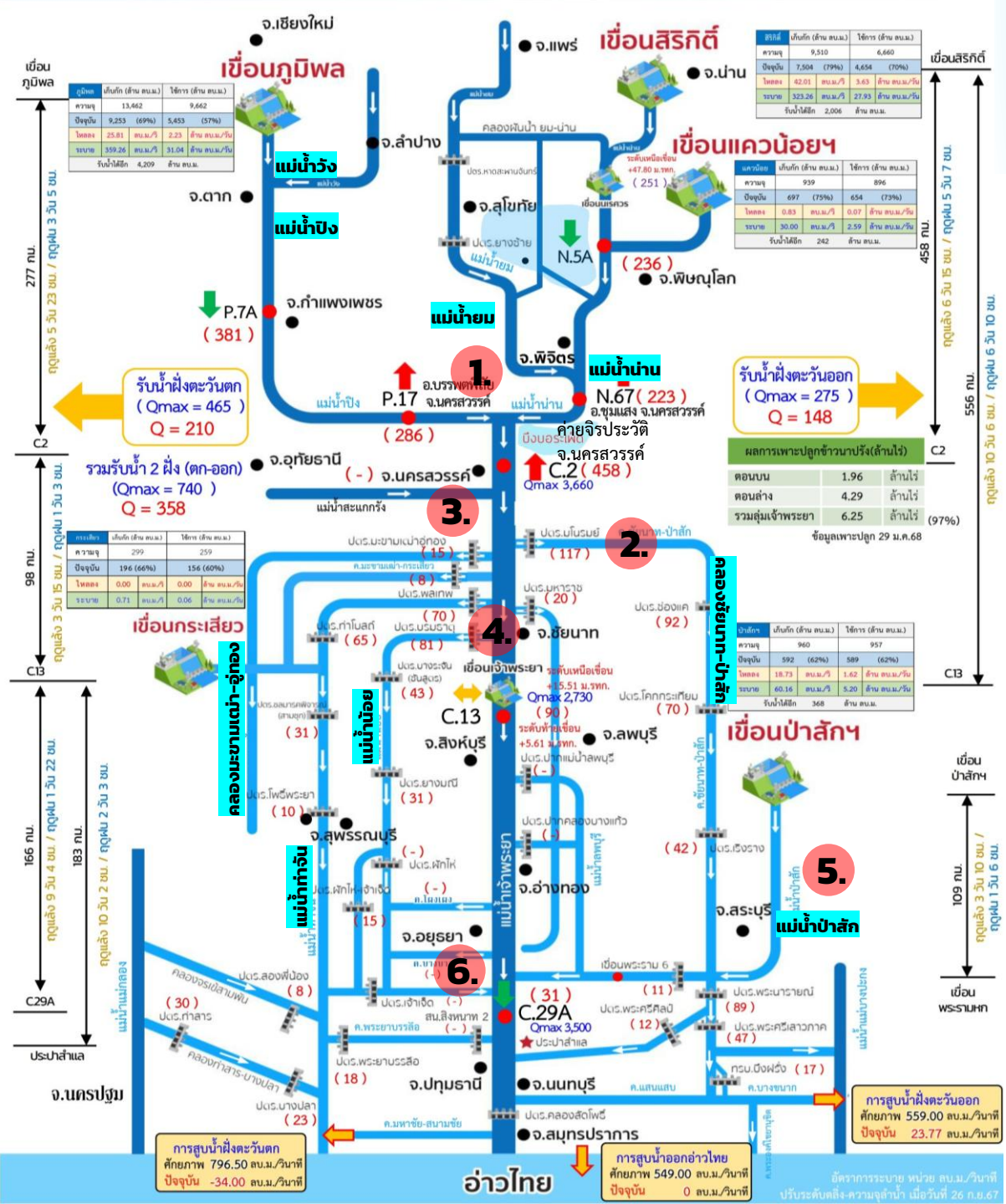
ไหลลงรวมวันนี้ 7.55 ล้าน ลบ.ม. ระบายรวมวันนี้ 66.76 ล้าน ลบ.ม.





การบริหารจัดการน้ำลุ่มน้ำเจ้าพระยา

วันที่ 5 กุมภาพันธ์ 2568



- ปริมาณน้ำจากพื้นที่ตอนบนที่ระบายจากเขื่อนภูมิพล สิริกิติ์ และแควน้อยฯ ไหลมารวมกันที่ต้นแม่น้ำเจ้าพระยา บริเวณสถานีวัดน้ำ C.2 ค่ายจิระประวัติ จ.นครสวรรค์ ปัจจุบัน 458 ลบ.ม./วินาที
กรมชลประทาน บริหารจัดการน้ำเข้าระบบชลประทานฝั่งตะวันออกและฝั่งตะวันตก รวมรับน้ำ 358 ลบ.ม./วินาที แยกดังนี้
- พื้นที่ฝั่งตะวันออก รับน้ำเข้าคลอง ประกอบด้วยคลองชัยนาท-ป่าสัก (ผ่าน ปตร.มโนรมย์) คลองชัยนาท-อยุธยา (ผ่าน ปตร.มหาราช) และคลองเล็กอื่น ๆ รวม 148 ลบ.ม./วินาที
- พื้นที่ฝั่งตะวันตก รับน้ำเข้าคลอง ประกอบด้วย คลองมะขามเต่า-อู่ทอง แม่น้ำท่าจีน (ผ่าน ปตร.พลเทพ) แม่น้ำน้อย (ผ่าน ปตร.บรมธาตุ) และคลองเล็กอื่นๆ รวม 210 ลบ.ม./วินาที
- ปริมาณน้ำไหลผ่านเขื่อนเจ้าพระยา วันที่ 5 กุมภาพันธ์ 2568 ระดับเหนือเขื่อน +15.56 ม.รทก.
- นอกจากนี้ เขื่อนป่าสักฯ ระบายน้ำลงสู่แม่น้ำป่าสัก 60 ลบ.ม./วินาที ไหลผ่านเขื่อนพระรามหก 11 ลบ.ม./วินาที ก่อนไหลมาบรรจบที่แม่น้ำเจ้าพระยา บริเวณสถานี C.29A อ.บางไทร จ.พระนครศรีอยุธยา เฉลี่ย 31 ลบ.ม./วินาที
- ทั้งนี้ การเปิดระบายของเขื่อนเจ้าพระยาและเขื่อนพระรามหกจะพิจารณาผลการคาดการณ์ระดับน้ำทะเลขึ้น-ลงของกรมอุทกศาสตร์อย่างต่อเนื่อง นอกจากนี้ ได้พิจารณาปริมาณน้ำจากคลองพระยาบรรลือ (สน.สิงหนาท 2) และคลองพระพิมล (สน.บางบัวทอง) มาสนับสนุนในแม่น้ำเจ้าพระยาตามความเหมาะสม



4.การจัดสรรน้ำฤดูแล้ง



แผนการจัดสรรน้ำและการเพาะปลูกพืชฤดูแล้ง ปี 2567/68

ต้นฤดูแล้ง (1 พ.ย.67)

▶ ปริมาณน้ำต้นทุนฤดูแล้ง

▶ สำรองน้ำต้นฤดูฝน 2568

แผนจัดสรรน้ำ 67/68



อุปโภค-บริโภค

รักษาระบบนิเวศ

เกษตรกรรม

อุตสาหกรรม

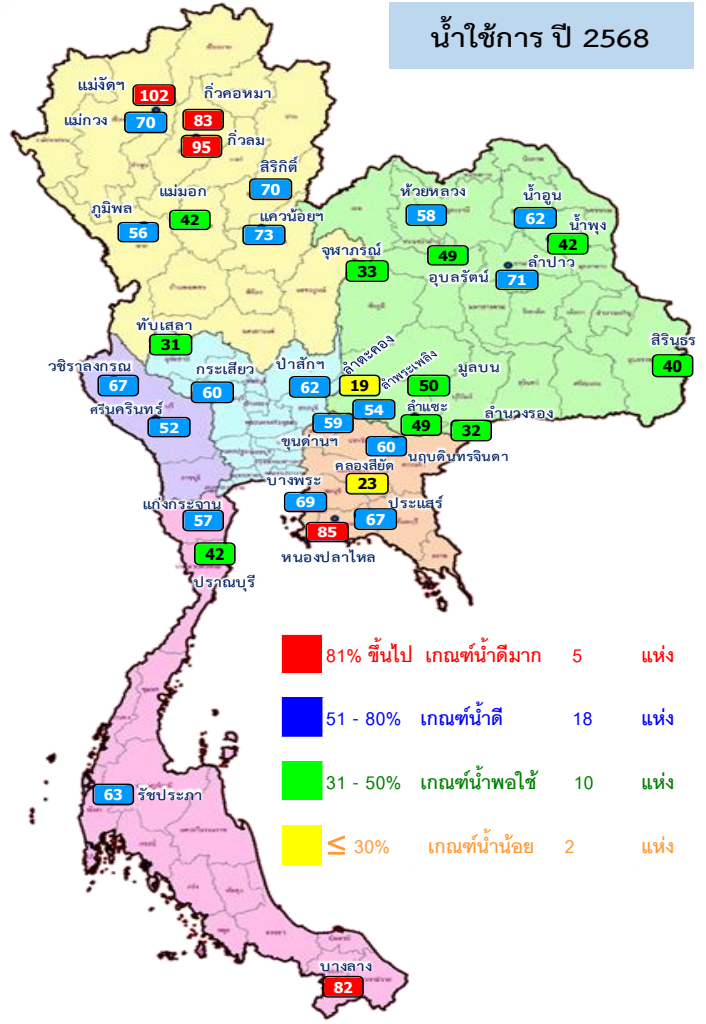
เพาะปลูกข้าวนาปรัง

	ทั่วประเทศ (1 พ.ย.67 - 30 เม.ย.68)	เจ้าพระยา (1 พ.ย.67 - 30 เม.ย.68)	แม่กลอง (1 ม.ค.68 - 30 มิ.ย.68)
ปริมาณน้ำต้นทุนฤดูแล้ง	44,250 ล้าน ลบ.ม.	15,492 ล้าน ลบ.ม.	9,514 ล้าน ลบ.ม.
สำรองน้ำต้นฤดูฝน 2568	15,080 ล้าน ลบ.ม.	6,492 ล้าน ลบ.ม.	4,014 ล้าน ลบ.ม.
แผนจัดสรรน้ำ 67/68	29,170 ล้าน ลบ.ม.	9,000 ล้าน ลบ.ม. <small>(4 เดือน 8,500 ล้าน ลบ.ม. + ผืนน้ำจากแม่กลอง 500 ล้าน ลบ.ม.)</small>	5,500 ล้าน ลบ.ม. <small>(ผืนน้ำสนับสนุนลุ่มน้ำเจ้าพระยา 500 ล้าน ลบ.ม.)</small>
อุปโภค-บริโภค	3,050 (10%)	1,150 (13%)	460 (9%)
รักษาระบบนิเวศ	8,765 (30%)	1,305 (14%)	1,360 (27%)
เกษตรกรรม	16,555 (57%)	6,410 (71%)	3,180 (64%)
อุตสาหกรรม	800 (3%)	135 (2%)	-
เพาะปลูกข้าวนาปรัง	10.02 ล้านไร่	6.47 ล้านไร่	0.84 ล้านไร่

การบริหารจัดการน้ำฤดูแล้งปี 2567/68 (ทั้งประเทศ)

วันที่ 5 ก.พ. 68

น้ำใช้การ ปี 2568



บริหารจัดการน้ำตั้งแต่ 1 พฤศจิกายน 2567 - 30 เมษายน 2568



ต้นฤดูแล้ง

ปริมาณน้ำต้นทุน 1 พ.ย.67
44,250 ล้าน ลบ.ม.

(อ่างฯใหญ่ อ่างฯกลาง อ่างฯเล็ก)



วางแผน

แผนจัดสรรน้ำฤดูแล้ง ปี 2567/68
29,170 ล้าน ลบ.ม.
สำรองต้นฤดูฝน ปี 2568
15,080 ล้าน ลบ.ม.

แผนแยกกิจกรรม

- อุปโภค-บริโภค 3,050 ล้าน ลบ.ม. (10%)
- รักษาระบบนิเวศและอื่น ๆ 8,765 ล้าน ลบ.ม. (30%)
- เกษตรกรรม 16,555 ล้าน ลบ.ม. (57%)
- อุตสาหกรรม 800 ล้าน ลบ.ม. (3%)



จัดสรรน้ำไปแล้ว

จัดสรรน้ำไปแล้ว (1 พ.ย.67 - 5 ก.พ. 68)
14,815 ล้าน ลบ.ม. (51% จากแผนฯ)
คงเหลือที่ต้องจัดสรรอีก
14,355 ล้าน ลบ.ม. (49% จากแผนฯ)



ปัจจุบัน

ปริมาณน้ำเก็บกัก 5 ก.พ. 68
55,947 ล้าน ลบ.ม. (73%)
ปริมาณน้ำใช้การ
31,962 ล้าน ลบ.ม. (61%)
(อ่างฯใหญ่ อ่างฯกลาง อ่างฯเล็ก)



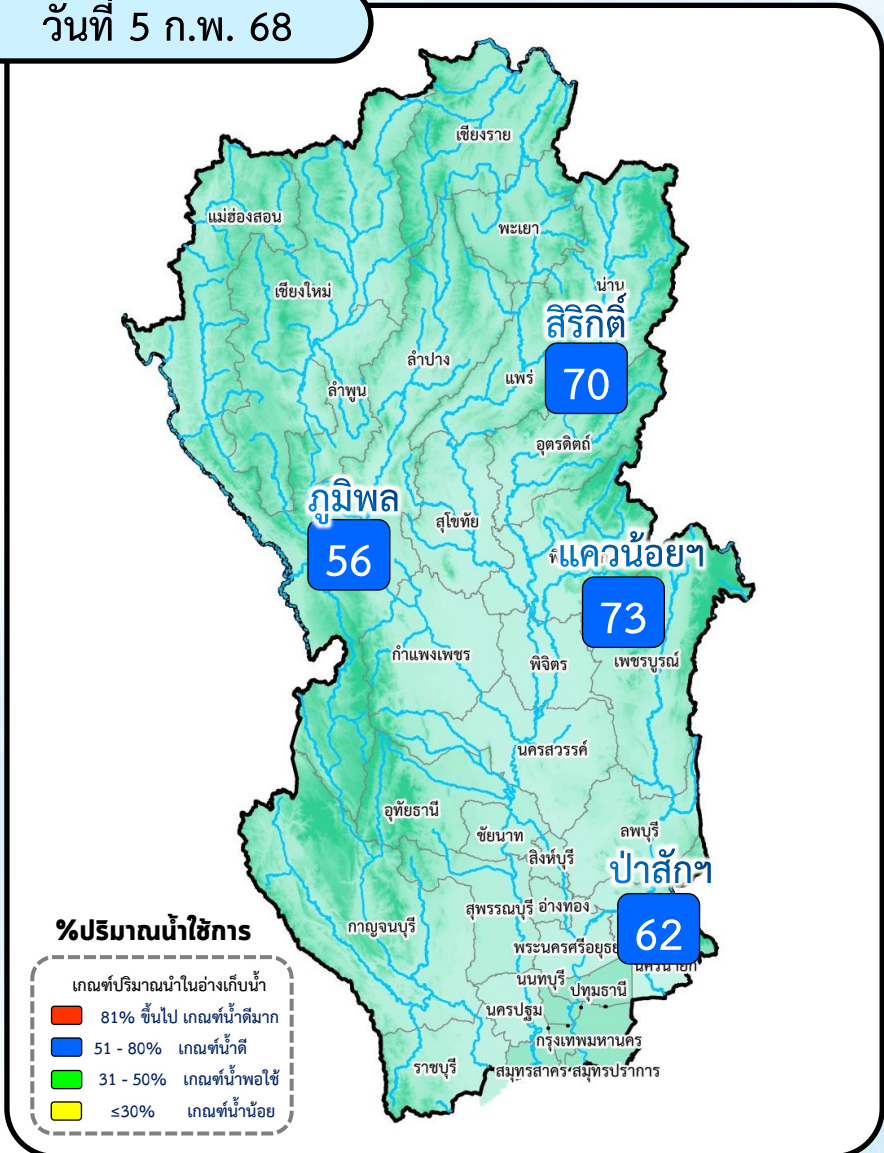
คาดการณ์

1 พ.ค. 68
ปริมาณน้ำเก็บกัก
42,459 ล้าน ลบ.ม. (60%)
ปริมาณน้ำใช้การ
18,917 ล้าน ลบ.ม. (40%)
(กรณีน้ำเฉลี่ย)

ผลการเพาะปลูกข้าวนาปรัง 2567/68 (29 ม.ค.68)

แผนนาปรัง	เพาะปลูกแล้ว	เก็บเกี่ยว
10.02 ล้านไร่	8.84 ล้านไร่ (88%)	- ล้านไร่

วันที่ 5 ก.พ. 68



บริหารจัดการน้ำตั้งแต่ 1 พฤศจิกายน 2567 - 30 เมษายน 2568

ต้นฤดูแล้ง

ปริมาณน้ำต้นทุน 1 พ.ย.67
15,492 ล้าน ลบ.ม.

วางแผน

แผนจัดสรรน้ำฤดูแล้ง ปี 2567/68
9,000 ล้าน ลบ.ม.
สำรองต้นฤดูฝน ปี 2568
6,492 ล้าน ลบ.ม.

แผนแยกกิจกรรม

- อุปโภค-บริโภค: 1,150 ล้าน ลบ.ม. (13%)
- รักษาระบบนิเวศและอื่น ๆ: 1,305 ล้าน ลบ.ม. (14%)
- เกษตรกรรม: 6,410 ล้าน ลบ.ม. (71%)
- อุตสาหกรรม: 135 ล้าน ลบ.ม. (2%)

✓ จัดสรรน้ำไปแล้ว

จัดสรรน้ำไปแล้ว (1 พ.ย.67 - 5 ก.พ. 68)
4,939 ล้าน ลบ.ม. (55% จากแผนฯ)
คงเหลือที่ต้องจัดสรรอีก
4,061 ล้าน ลบ.ม. (45% จากแผนฯ)

ปัจจุบัน

ปริมาณน้ำเก็บกัก 5 ก.พ. 68
18,046 ล้าน ลบ.ม. (73%)
ปริมาณน้ำใช้การ
11,350 ล้าน ลบ.ม. (62%)
(อ่างฯใหญ่ อ่างฯกลาง อ่างฯเล็ก)

คาดการณ์

1 พ.ค. 68
ปริมาณน้ำเก็บกัก
14,412 ล้าน ลบ.ม. (58%)
ปริมาณน้ำใช้การ
7,716 ล้าน ลบ.ม. (42%)
(กรณีน้ำเฉลี่ย)

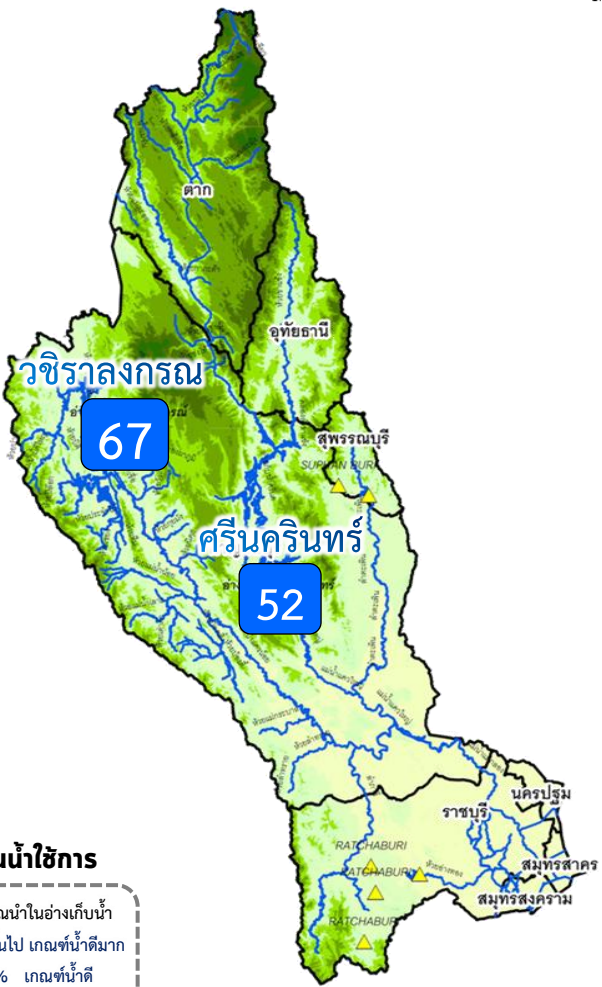


ผลการเพาะปลูกข้าวนาปรัง 2567/68 (29 ม.ค.68)

แผนนาปรัง	เพาะปลูกแล้ว	เก็บเกี่ยว
6.47 ล้านไร่	6.25 ล้านไร่ (97%)	= ล้านไร่



วันที่ 5 ก.พ. 68



%ปริมาณน้ำใช้การ

- 81% ขึ้นไป เกษตรน้ำดีมาก
- 51 - 80% เกษตรน้ำดี
- 31 - 50% เกษตรน้ำพอใช้
- ≤30% เกษตรน้ำน้อย



บริหารจัดการน้ำตั้งแต่ 1 มกราคม 2568 - 30 มิถุนายน 2568



ต้นฤดูแล้ง

ปริมาณน้ำต้นทุน 1 ม.ค.68
9,514 ล้าน ลบ.ม.



วางแผน

แผนจัดสรรน้ำฤดูแล้ง ปี 2568
5,500 ล้าน ลบ.ม.
สำรองต้นฤดูฝน ปี 2568
4,014 ล้าน ลบ.ม.

แผนแยกกิจกรรม

- อูบโคก-บริโคก 460 ล้าน ลบ.ม. (9%)
- รักษาระบบนิเวศและอื่น ๆ 1,360 ล้าน ลบ.ม. (27%)
- เกษตรกรรม 3,180 ล้าน ลบ.ม. (64%)
- อุตสาหกรรม - ล้าน ลบ.ม. (-%)



จัดสรรน้ำไปแล้ว

จัดสรรน้ำไปแล้ว (1 ม.ค.68 - 5 ก.พ. 68)
900 ล้าน ลบ.ม. (16% จากแผนฯ)
คงเหลือที่ต้องจัดสรรอีก
4,600 ล้าน ลบ.ม. (84% จากแผนฯ)



ปัจจุบัน

ปริมาณน้ำเก็บกัก 5 ก.พ. 68
21,096 ล้าน ลบ.ม. (79%)
ปริมาณน้ำใช้การ
7,819 ล้าน ลบ.ม. (59%)
(อ่างฯใหญ่ อ่างฯกลาง อ่างฯเล็ก)



คาดการณ์

1 ก.ค. 68
ปริมาณน้ำเก็บกัก
17,452 ล้าน ลบ.ม. (66%)
ปริมาณน้ำใช้การ
4,175 ล้าน ลบ.ม. (31%)
(กรณีน้ำเฉลี่ย)

ผลการเพาะปลูกข้าวนาปรัง 2568 (29 ม.ค.68)

แผนนาปี **0.84** ล้านไร่ / เพาะปลูกแล้ว **0.23** ล้านไร่ (27%) / เก็บเกี่ยว - ล้านไร่



5. การเพาะปลูกปี 2567/68

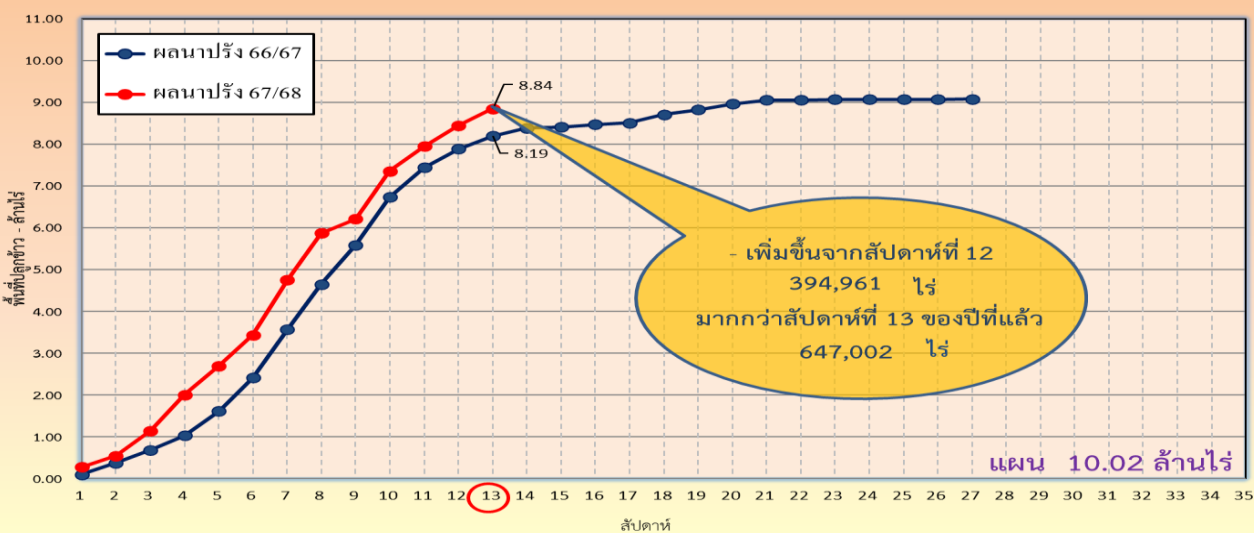


แผนผลการเพาะปลูกพืชในช่วงฤดูแล้งปี 2567/68 (ข้อมูล ณ วันที่ 29 ม.ค. 68)

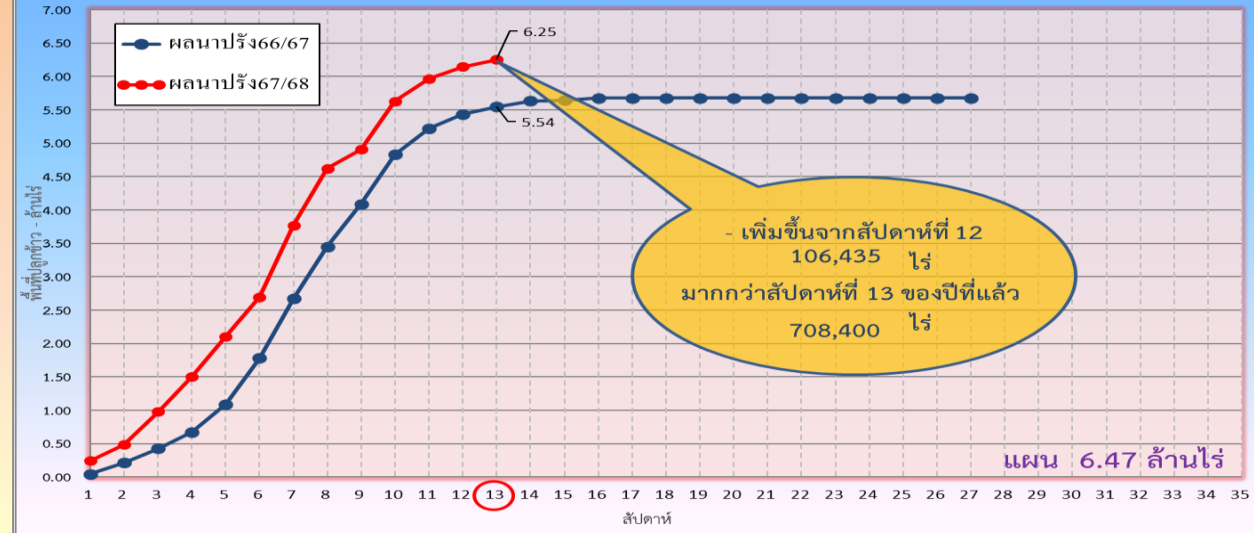


ภาค	ข้าวนาปรัง			พืชไร่-พืชผัก			รวม		
	แผน (ล้านบาท)	ผล (ล้านบาท)	%	แผน (ล้านบาท)	ผล (ล้านบาท)	%	แผน (ล้านบาท)	ผล (ล้านบาท)	%
เหนือ	0.72	0.96	132	0.26	0.25	96	0.98	1.20	123
ตะวันออกเฉียงเหนือ	1.10	0.94	85	0.06	0.04	74	1.16	0.98	85
กลาง	0.01	0.008	77	0.005	0.006	136	0.01	0.01	96
ตะวันออก	0.47	0.45	96	0.03	0.02	71	0.50	0.47	95
ตะวันตก	1.02	0.23	23	0.18	0.07	38	1.20	0.30	25
ใต้	0.21	0.002	1	0.01	0.001	8	0.23	0.003	1.3
ลุ่มน้ำเจ้าพระยา	6.47	6.25	97	0.09	0.11	119	6.57	6.36	97
ทั้งประเทศ	10.02	8.84	88	0.63	0.49	78	10.65	9.33	88

กราฟเปรียบเทียบผลการปลูกข้าวนาปรัง รายสัปดาห์ในเขตทั่วประเทศ



กราฟเปรียบเทียบผลการปลูกข้าวนาปรัง รายสัปดาห์ในเขตลุ่มน้ำเจ้าพระยา

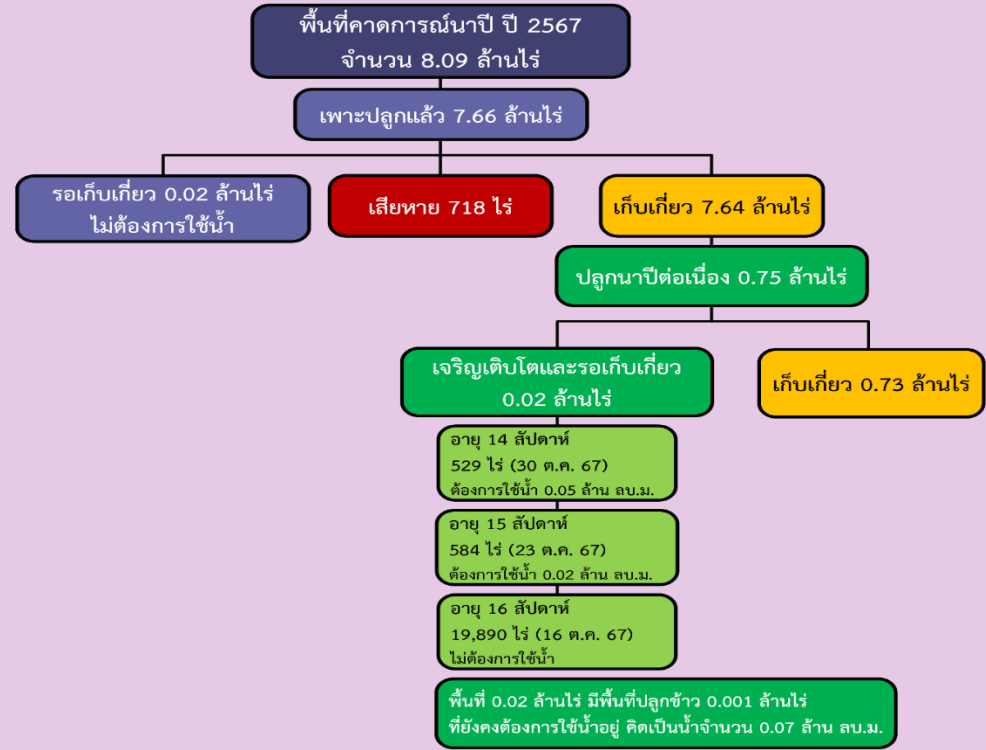




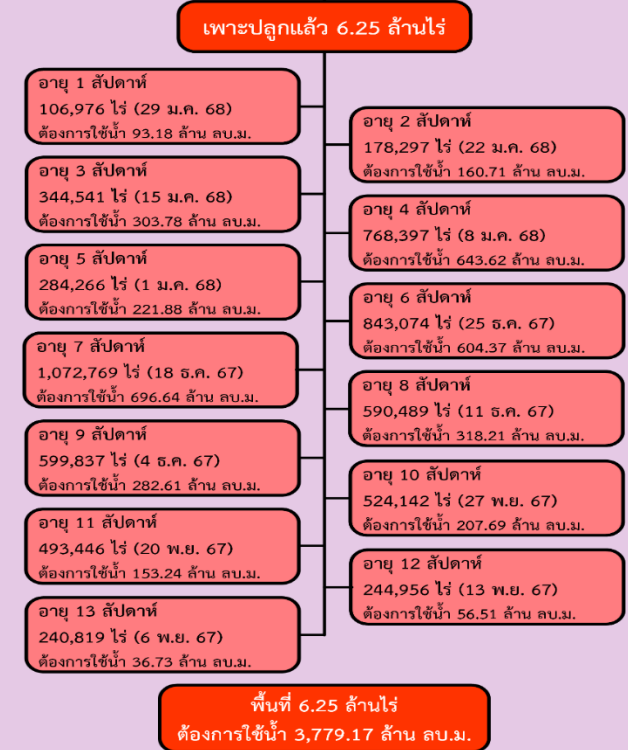
พื้นที่ปลูกข้าวในเขตชลประทานลุ่มน้ำเจ้าพระยาและลุ่มน้ำแม่กลอง

ข้อมูล ณ วันที่ 29 ม.ค. 2568

ลุ่มน้ำเจ้าพระยา

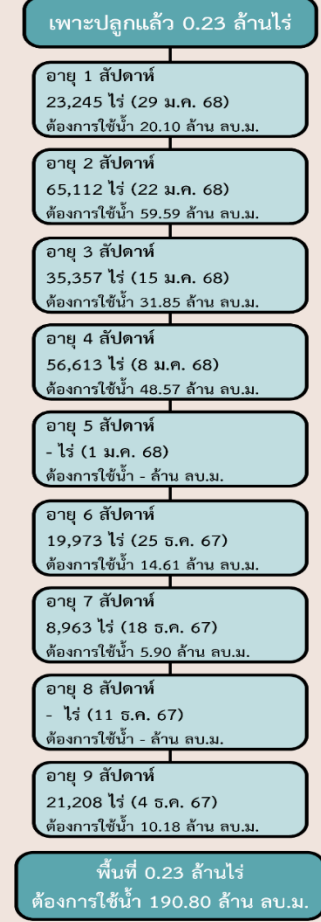


พื้นที่คาดการณ์นาปรัง ปี 2567/68 จำนวน 6.47 ล้านไร่



ลุ่มน้ำแม่กลอง

พื้นที่คาดการณ์นาปรัง ปี 2567/68 จำนวน 0.84 ล้านไร่

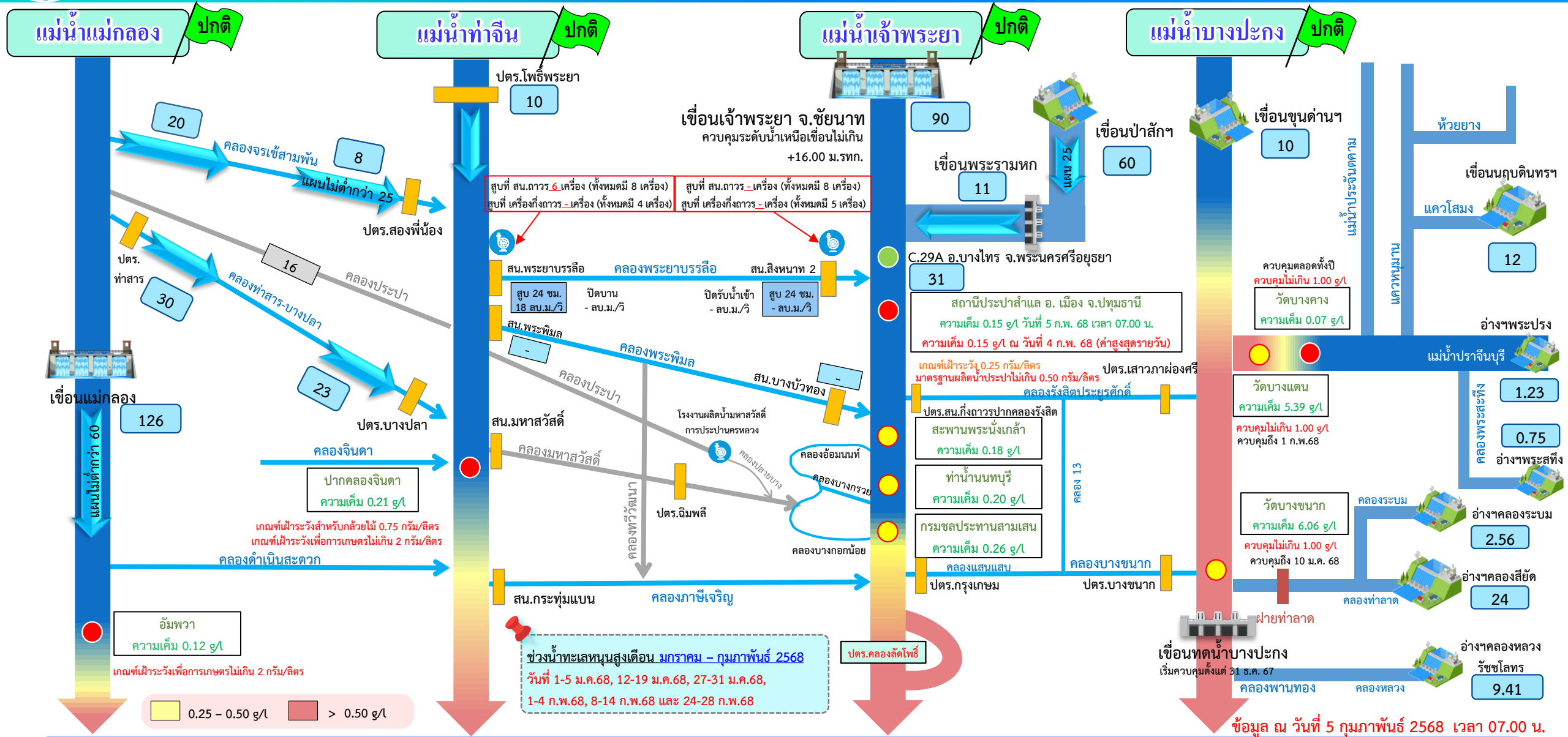




6.สถานการณ์ค่าความเค็ม



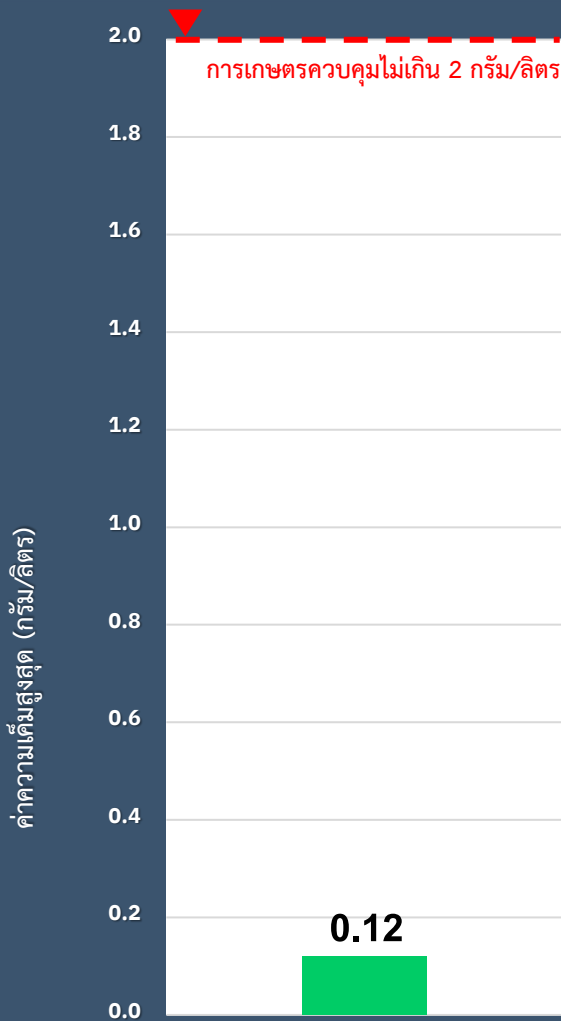
การบริหารจัดการน้ำเพื่อรักษาระบบนิเวศ (ความเค็ม) ใน 4 ลำน้ำสายหลัก



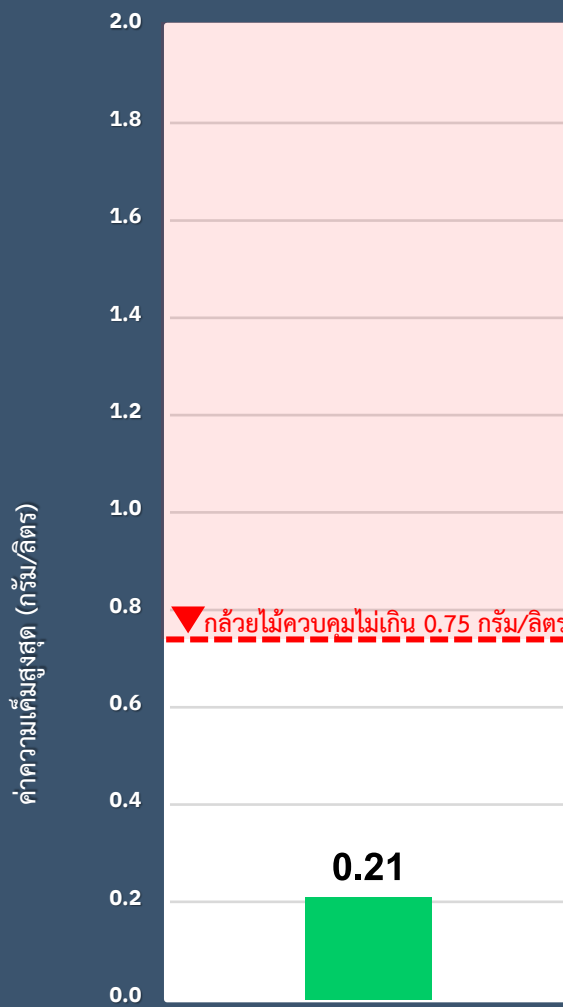
ติดตามสถานการณ์ค่าความเค็มใน 4 ลำน้ำสายหลัก



ข้อมูล ณ วันที่ 5 กุมภาพันธ์ 2568 เวลา 07.00 น.



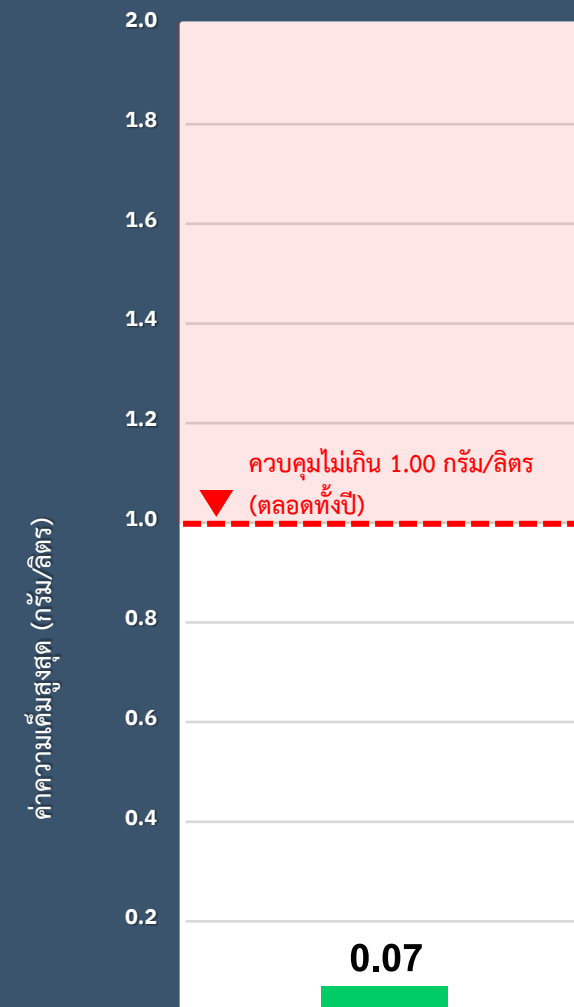
แม่ลำน้ำแม่กลอง
(อัมพวา)



แม่ลำน้ำท่าจีน
(ปากคลองจินดา)



แม่ลำน้ำเจ้าพระยา
(สถานีประปาสำแล)



แม่ลำน้ำบางปะกง
(วัดบางคาง ควบคุมทั้งปี)



ติดตามปริมาณน้ำไหลผ่านเขื่อน และติดตามค่าความเค็ม



	ระบาย เขื่อนเจ้าพระยา ลบ.ม./วินาที	ระบาย เขื่อนป่าสักฯ ลบ.ม./วินาที	ระบาย เขื่อน พระรามหก ลบ.ม./วินาที	ระดับน้ำสูงสุด บริเวณป้อม- พระ จุลจอมเกล้า (ค่าคาดการณ์)	ระดับน้ำสูงสุด บริเวณป้อม- พระจุลจอมเกล้า (ค่าจริง)	ความเค็ม สูงสุด(ต่ำแล) กรัม/ลิตร ปี 2567	จำนวนชั่วโมงที่ความเค็ม มากกว่า 0.25-0.50 กรัมต่อลิตร (ชั่วโมง) ตั้งแต่เวลา 00.00-23.00น.	จำนวนชั่วโมงที่ความเค็ม มากกว่า 0.50 กรัมต่อลิตร (ชั่วโมง) ตั้งแต่เวลา 00.00-23.00น.	สน.สิงหนาท (ระบายลงเจ้าพระยา) ลบ.ม./วินาที	รวมระบายจากเขื่อน เจ้าพระยา+เขื่อนพระราม หก+สิงหนาท 2 ลบ.ม./วินาที
25 ม.ค. 68	80.00	55.28	10.75	1.05	N/A	0.17	0	0	ปิดระบาย	89.93
26 ม.ค. 68	80.00	55.17	10.77	1.20	N/A	0.17	0	0	ปิดระบาย	89.93
27 ม.ค. 68	80.00	60.07	10.75	1.35	N/A	0.17	0	0	ปิดระบาย	100.73
28 ม.ค. 68	80.00	60.16	10.77	1.46	N/A	0.17	0	0	ปิดระบาย	100.75
29 ม.ค. 68	80.00	60.05	10.85	1.47	N/A	0.17	0	0	ปิดระบาย	100.77
30 ม.ค. 68	80.00	60.13	10.85	1.41	N/A	0.16	0	0	ปิดระบาย	100.75
31 ม.ค. 68	80.00	60.05	10.82	1.30	N/A	0.16	0	0	ปิดระบาย	100.77
1 ก.พ. 68	90.00	60.10	10.82	1.19	N/A	0.16	0	0	ปิดระบาย	90.85
2 ก.พ. 68	90.00	60.03	10.82	1.10	N/A	0.15	0	0	ปิดระบาย	90.85
3 ก.พ. 68	90.00	60.15	10.89	1.03	N/A	0.15	0	0	ปิดระบาย	90.82
4 ก.พ. 68	90.00	60.06	10.89	1.00	N/A	0.15	0	0	ปิดระบาย	90.82
5 ก.พ. 68	90.00	60.16	10.85	0.99	N/A				ปิดระบาย	90.82

10 วัน

3 วัน

การรบกวนของน้ำเค็มแม่น้ำเจ้าพระยาปี 2568 ค่าความเค็มสูงสุดรายวัน (เวลา 00.00-23.00 น.)

วันที่	ระดับน้ำสูงสุด โรงไฟฟ้าพระ นครใต้ (ม.รทก.)	โรงไฟฟ้า พระนคร ใต้	สะพานวง แหวน ตะวันออก	วัดทองคู่ งู	วัดบางมา นอก	คลองลัด โพธิ์	วัดราษฎร์ บูรณะ	สะพานตาก สิน	สะพาน พุทธ	โรงพญา บาล ศิริราช	กรมชล ประทาน สามเสน	วัดเขมา วัน	หน้า น้ำ บน	คลอง อ้อมนอก	สะพาน พระนั่ง เกล้า	วัดแจ้งท่า (กรมชล ปากเกร็ด)	สะพาน นวลฉวี	ปาก คลอง บางหลวง	วัด มะฆาม	วัดจาก วัดจาก	วัดโสม พาราณสี	สถานี ศูนย์ สำแล	วัดปฐม ทอง	วัดบาง เดยนอก	วัดโพธิ์ มอญ	วัดสวน มะม่วง	วัดสอง พี่น้อง	วัดราง บัว	วัดท้าย เกาะใหญ่	วัดโพธิ์ แดงเหนือ	วัดช้าง ใหญ่	ท่าเรือ บางโพธิ์	วัดแจ้ง ท่าบาง ปะอิน	วัดบ้าน แม่	ปริมาณน้ำ (ลบ.ม./ว)	เขื่อนเจ้าพระยา	เขื่อนพระรามหก			
ระยะทางจากปากน้ำ (กม.)		12.0	15.6	20.0	25.0	35.0	40.0	45.9	50.0	52.1	55.9	60.8	61.5	62.2	64.0	79.5	83.7	90.8	91.0	91.2	92.4	96.0	99.1	100.5	101.2	101.8	103.8	108.5	110.0	110.8	114.4	118.7	125.4	130.0						
4/01/2568	1.03	14.17	12.45	10.39	8.03	3.30	2.34	1.20	0.41	0.38	0.32	0.24	0.23	0.22	0.19	0.18	0.18	0.18	0.18	0.18	0.18	0.18	0.18	0.18	0.18	0.18	0.18	0.18	0.18	0.18	0.18	0.18	0.18	0.18	0.18	0.18	90	10.06		
5/01/2568	1.66	15.43	13.68	11.58	9.18	4.37	3.04	1.47	0.38	0.35	0.30	0.23	0.22	0.21	0.19	0.19	0.19	0.19	0.19	0.19	0.19	0.18	0.18	0.18	0.18	0.18	0.18	0.18	0.18	0.18	0.18	0.18	0.18	0.18	0.18	0.18	90	10.05		
6/01/2568	1.42	13.60	11.88	9.81	7.44	2.70	1.90	0.95	0.29	0.27	0.24	0.21	0.20	0.19	0.18	0.19	0.19	0.19	0.19	0.19	0.19	0.18	0.18	0.18	0.18	0.18	0.18	0.18	0.18	0.18	0.18	0.18	0.18	0.18	0.18	0.18	0.18	90	10.05	
7/01/2568	1.54	13.04	11.56	9.77	7.73	3.64	2.52	1.21	0.29	0.27	0.24	0.21	0.20	0.19	0.18	0.19	0.19	0.19	0.19	0.19	0.19	0.18	0.18	0.18	0.18	0.18	0.18	0.18	0.18	0.18	0.18	0.18	0.18	0.18	0.18	0.18	0.18	80	10.05	
8/01/2568	1.42	11.90	10.62	9.08	7.32	3.79	2.61	1.21	0.24	0.23	0.21	0.19	0.19	0.19	0.18	0.19	0.19	0.20	0.20	0.20	0.19	0.18	0.18	0.18	0.18	0.18	0.18	0.18	0.18	0.18	0.18	0.18	0.18	0.18	0.18	0.18	0.18	80	10.08	
9/01/2568	1.40	14.78	13.52	12.01	10.28	6.82	5.07	3.01	1.57	1.36	0.98	0.50	0.43	0.36	0.18	0.19	0.19	0.20	0.20	0.20	0.19	0.18	0.18	0.18	0.18	0.18	0.18	0.18	0.18	0.18	0.18	0.18	0.18	0.18	0.18	0.18	0.18	80	10.07	
10/01/2568	1.09	15.80	14.51	12.97	11.19	7.65	5.57	3.12	1.42	1.23	0.90	0.46	0.40	0.34	0.18	0.19	0.19	0.19	0.19	0.19	0.19	0.18	0.18	0.18	0.18	0.18	0.18	0.18	0.18	0.18	0.18	0.18	0.18	0.18	0.18	0.18	0.18	80	10.00	
11/01/2568	1.37	18.73	17.45	15.91	14.14	10.61	8.49	6.00	4.26	3.65	2.54	1.12	0.92	0.71	0.19	0.19	0.19	0.19	0.19	0.19	0.19	0.18	0.18	0.18	0.18	0.18	0.18	0.18	0.18	0.18	0.18	0.18	0.18	0.18	0.18	0.18	80	9.93		
12/01/2568	1.41	18.96	17.37	15.45	13.25	8.86	6.72	4.20	2.45	2.11	1.50	0.71	0.59	0.48	0.19	0.20	0.20	0.20	0.20	0.20	0.19	0.18	0.17	0.17	0.17	0.17	0.17	0.18	0.18	0.18	0.18	0.18	0.18	0.18	0.18	0.18	80	9.91		
13/01/2568	1.67	20.89	18.91	16.52	13.79	8.32	6.33	3.98	2.35	2.03	1.44	0.69	0.58	0.48	0.20	0.19	0.19	0.18	0.18	0.18	0.18	0.18	0.17	0.17	0.17	0.17	0.17	0.16	0.16	0.16	0.16	0.16	0.16	0.16	0.16	0.16	80	9.96		
14/01/2568	0.17	20.67	18.53	15.95	12.99	7.09	5.19	2.96	1.40	1.22	0.89	0.47	0.41	0.35	0.20	0.19	0.19	0.19	0.19	0.19	0.19	0.18	0.17	0.17	0.17	0.17	0.17	0.17	0.17	0.17	0.17	0.17	0.17	0.17	0.17	0.17	80	10.14		
15/01/2568	1.47	18.72	16.53	13.89	10.87	4.83	3.41	1.73	0.56	0.50	0.40	0.27	0.26	0.24	0.19	0.18	0.18	0.18	0.18	0.18	0.18	0.17	0.17	0.17	0.17	0.17	0.17	0.17	0.17	0.17	0.17	0.17	0.17	0.17	0.17	0.17	80	10.14		
16/01/2568	1.59	18.94	16.86	14.35	11.48	5.74	4.13	2.23	0.91	0.80	0.61	0.36	0.33	0.29	0.20	0.19	0.19	0.18	0.18	0.18	0.18	0.17	0.16	0.16	0.16	0.16	0.16	0.16	0.16	0.16	0.16	0.16	0.16	0.16	0.16	0.16	80	9.91		
17/01/2568	1.75	19.53	17.54	15.13	12.39	6.89	5.03	2.84	1.31	1.15	0.85	0.46	0.41	0.35	0.21	0.19	0.19	0.18	0.18	0.18	0.18	0.17	0.16	0.16	0.16	0.16	0.16	0.16	0.16	0.16	0.16	0.16	0.16	0.16	0.16	0.16	90	9.95		
18/01/2568	1.55	18.74	16.84	14.55	11.93	6.69	4.87	2.72	1.23	1.08	0.80	0.44	0.39	0.34	0.21	0.19	0.19	0.18	0.18	0.18	0.18	0.17	0.16	0.16	0.16	0.16	0.16	0.16	0.16	0.16	0.16	0.16	0.16	0.16	0.16	0.16	90	9.86		
19/01/2568	1.41	14.49	13.02	11.25	9.22	5.17	3.64	1.83	0.58	0.52	0.42	0.29	0.27	0.25	0.20	0.18	0.18	0.17	0.17	0.17	0.17	0.17	0.16	0.16	0.16	0.16	0.16	0.16	0.16	0.16	0.16	0.16	0.16	0.16	0.16	0.15	0.15	90	9.81	
20/01/2568	1.52	15.43	13.79	11.81	9.54	5.01	3.52	1.76	0.54	0.49	0.40	0.28	0.26	0.24	0.20	0.20	0.20	0.20	0.20	0.20	0.19	0.17	0.16	0.16	0.16	0.16	0.16	0.16	0.16	0.16	0.16	0.16	0.16	0.16	0.16	0.16	0.16	90	9.75	
21/01/2568	1.46	14.27	13.00	11.48	9.73	6.24	4.41	2.26	0.76	0.68	0.52	0.33	0.30	0.27	0.20	0.19	0.19	0.18	0.18	0.18	0.18	0.17	0.16	0.16	0.16	0.16	0.16	0.16	0.16	0.16	0.16	0.16	0.16	0.16	0.16	0.16	0.16	90	9.82	
22/01/2568	1.35	13.14	11.95	10.51	8.86	5.57	3.99	2.12	0.82	0.73	0.55	0.33	0.30	0.27	0.19	0.18	0.18	0.17	0.17	0.17	0.17	0.17	0.16	0.16	0.16	0.16	0.16	0.16	0.15	0.15	0.15	0.15	0.15	0.15	0.15	0.15	0.15	80	9.93	
23/01/2568	1.30	14.84	13.55	12.00	10.22	6.67	5.10	3.25	1.96	1.70	1.22	0.60	0.51	0.43	0.20	0.19	0.19	0.18	0.18	0.18	0.18	0.17	0.16	0.16	0.16	0.16	0.16	0.16	0.15	0.15	0.15	0.15	0.15	0.15	0.15	0.15	0.15	80	10.69	
24/01/2568	1.26	15.83	14.68	13.29	11.70	8.53	6.55	4.21	2.59	2.23	1.58	0.75	0.63	0.51	0.20	0.18	0.18	0.17	0.17	0.17	0.17	0.17	0.16	0.16	0.16	0.16	0.16	0.16	0.15	0.15	0.15	0.15	0.15	0.15	0.15	0.15	0.14	0.14	80	10.73
25/01/2568	1.06	18.93	17.47	15.71	13.70	9.68	7.53	5.00	3.24	2.79	1.96	0.90	0.75	0.60	0.21	0.19	0.18	0.17	0.17	0.17	0.17	0.17	0.16	0.16	0.16	0.16	0.16	0.15	0.15	0.15	0.15	0.15	0.15	0.15	0.15	0.15	0.15	80	10.75	
26/01/2568	0.81	17.78	16.29	14.49	12.44	8.33	6.29	3.88	2.20	1.90	1.36	0.66	0.57	0.47	0.21	0.18	0.17	0.16	0.16	0.16	0.16	0.17	0.16	0.16	0.16	0.16	0.16	0.15	0.15	0.15	0.15	0.15	0.15	0.15	0.15	0.15	80	10.77		
27/01/2568	0.98	17.03	15.58	13.83	11.84	7.84	5.97	3.76	2.23	1.93	1.38	0.68	0.58	0.48	0.22	0.19	0.18	0.17	0.17	0.17	0.17	0.17	0.16	0.16	0.16	0.16	0.16	0.15	0.15	0.15	0.15	0.15	0.15	0.15	0.15	0.15	80	10.75		
28/01/2568	0.00	17.85	16.80	15.54	14.09	11.20	8.86	6.11	4.19	3.61	2.55	1.18	0.99	0.79	0.29	0.23	0.22	0.19	0.19	0.19	0.18	0.17	0.16	0.16	0.16	0.16	0.16	0.15	0.15	0.15	0.15	0.15	0.15	0.15	0.15	0.15	0.15	80	10.77	
29/01/2568	0.87	18.08	16.65	14.93	12.95	9.01	6.90	4.42	2.69	2.32	1.66	0.80	0.68	0.55	0.24	0.21	0.20	0.18	0.18	0.18	0.18	0.17	0.16	0.16	0.16	0.16	0.16	0.15	0.15	0.15	0.15	0.15	0.15	0.15	0.15	0.15	0.15	80	10.85	
30/01/2568	1.31	22.04	19.75	16.99	13.83	7.51	5.75	3.67	2.23	1.93	1.40	0.70	0.60	0.50	0.25	0.21	0.20	0.18	0.18	0.18	0.17	0.16	0.15	0.15	0.15	0.15	0.15	0.15	0.15	0.15	0.15	0.15	0.15	0.15	0.15	0.15	0.15	80	10.85	
31/01/2568	1.64	20.62	18.52	15.99	13.10	7.31	5.59	3.55	2.14	1.86	1.34	0.68	0.59	0.49	0.25	0.20	0.19	0.17	0.17	0.17	0.17	0.16	0.15	0.15	0.15	0.15														



7. คาดการณ์ปริมาณน้ำ ณ วันที่ 1 พฤษภาคม 2568



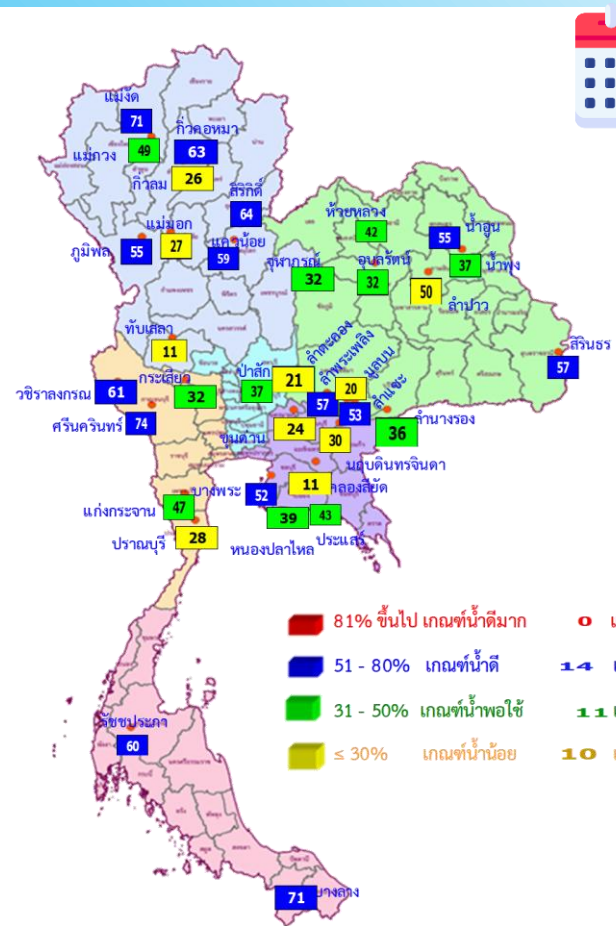
คาดการณ์ปริมาณน้ำอ่างเก็บน้ำขนาดใหญ่ 35 แห่งในช่วงฤดูแล้ง 2567/68 3 กรณี



สถิติและคาดการณ์ปริมาณน้ำอ่างเก็บน้ำขนาดใหญ่ 35 แห่งในช่วงฤดูแล้ง 2567/68 3 กรณี

ปี	ปริมาณน้ำ (ล้าน ลบ.ม.)	%	น้ำใช้การ (ล้าน ลบ.ม.)	%
1 พ.ค. 63	33,757	48	10,449	22
1 พ.ค. 64	33,876	48	10,334	22
1 พ.ค. 65	40,578	57	17,036	36
1 พ.ค. 66	41,325	58	17,787	38
1 พ.ค. 67	39,240	55	15,701	33
1 พ.ค. 68 (น้ำมาก)	43,212	61	19,670	42
1 พ.ค. 68 (น้ำเฉลี่ย)	42,459	60	18,917	40
1 พ.ค. 68 (น้ำน้อย)	41,755	59	18,213	38

คาดการณ์ ณ วันที่ 30 ม.ค.68



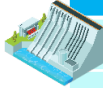
1 พ.ค. 68
(กรณีเฉลี่ย)

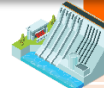
คาดการณ์ 1 พฤษภาคม 2568
ปริมาณน้ำใช้การมากกว่า ปี 2567
3,216 ล้าน ลบ.ม.

ปี พ.ศ.	ปริมาณน้ำ (ล้าน ลบ.ม.)	%	น้ำใช้การ (ล้าน ลบ.ม.)	%
2568	42,459	60	18,917	40



คาดการณ์ปริมาณน้ำใช้การใน 4 เขื่อนหลัก ณ วันที่ 1 พ.ค. 2568

เขื่อนภูมิพล	ปี	ปริมาณ (ล้าน ลบ.ม.)	%	น้ำใช้การ (ล้าน ลบ.ม.)	%
	1 พ.ค. 67	6,684	50	2,884	30
	1 พ.ค. 68 (น้ำมาก)	7,487	56	3,687	38
	1 พ.ค. 68 (น้ำเฉลี่ย)	7,398	55	3,598	37
	1 พ.ค. 68 (น้ำน้อย)	7,311	54	3,511	36

เขื่อนป่าสักชลสิทธิ์	ปี	ปริมาณ (ล้าน ลบ.ม.)	%	น้ำใช้การ (ล้าน ลบ.ม.)	%
	1 พ.ค. 67	160	17	157	16
	1 พ.ค. 68 (น้ำมาก)	386	40	383	40
	1 พ.ค. 68 (น้ำเฉลี่ย)	356	37	353	37
	1 พ.ค. 68 (น้ำน้อย)	326	34	323	34

เขื่อนสิริกิติ์	ปี	ปริมาณ (ล้าน ลบ.ม.)	%	น้ำใช้การ (ล้าน ลบ.ม.)	%
	1 พ.ค. 67	4,126	43	1,276	19
	1 พ.ค. 68 (น้ำมาก)	6,204	65	3,354	50
	1 พ.ค. 68 (น้ำเฉลี่ย)	6,105	64	3,255	49
	1 พ.ค. 68 (น้ำน้อย)	6,022	63	3,172	48

ปริมาณน้ำใช้การ 4 เขื่อนหลัก

1 พฤษภาคม 2567 4,560 ล้าน ลบ.ม.	คาดการณ์ 1 พฤษภาคม 2568 7,716 ล้าน ลบ.ม.
------------------------------------	---



คาดการณ์ปริมาณน้ำรวม 4 เขื่อนหลัก

ปี	ปริมาณน้ำ (ล้าน ลบ.ม.)	%	น้ำใช้การ (ล้าน ลบ.ม.)	%
1 พ.ค. 67	11,256	45	4,560	25
1 พ.ค. 68 (น้ำมาก)	14,644	59	7,948	44
1 พ.ค. 68 (น้ำเฉลี่ย)	14,412	58	7,716	42
1 พ.ค. 68 (น้ำน้อย)	14,185	57	7,489	41

เขื่อนแควน้อยบำรุงแดน	ปี	ปริมาณ (ล้าน ลบ.ม.)	%	น้ำใช้การ (ล้าน ลบ.ม.)	%
	1 พ.ค. 67	286	30	243	27
	1 พ.ค. 68 (น้ำมาก)	567	60	524	58
	1 พ.ค. 68 (น้ำเฉลี่ย)	553	59	510	57
	1 พ.ค. 68 (น้ำน้อย)	526	56	483	54

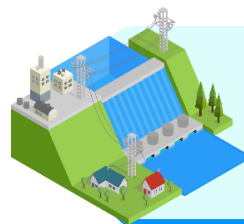
คาดการณ์ ณ วันที่ 30 ม.ค.68



คาดการณ์ปริมาณน้ำใช้การใน 2 เขื่อนหลัก ณ วันที่ 1 ก.ค. 2568

เขื่อนศรีนครินทร์

ปี	ปริมาณ (ล้าน ลบ.ม.)	%	น้ำใช้การ (ล้าน ลบ.ม.)	%
1 ก.ค. 67	12,388	70	2,123	28
1 ก.ค. 68 (น้ำมาก)	12,778	72	2,513	34
1 ก.ค. 68 (น้ำเฉลี่ย)	12,533	71	2,268	30
1 ก.ค. 68 (น้ำน้อย)	12,360	70	2,095	28



คาดการณ์ปริมาณน้ำรวม 2 เขื่อนหลัก

ปี	ปริมาณน้ำ (ล้าน ลบ.ม.)	%	น้ำใช้การ (ล้าน ลบ.ม.)	%
1 ก.ค. 67	16,987	64	3,710	28
1 ก.ค. 68 (น้ำมาก)	18,039	68	4,762	36
1 ก.ค. 68 (น้ำเฉลี่ย)	17,452	66	4,175	31
1 ก.ค. 68 (น้ำน้อย)	17,001	64	3,724	28

เขื่อนวชิราลงกรณ

ปี	ปริมาณ (ล้าน ลบ.ม.)	%	น้ำใช้การ (ล้าน ลบ.ม.)	%
1 ก.ค. 67	4,599	52	4,536	27
1 ก.ค. 68 (น้ำมาก)	5,261	59	2,249	38
1 ก.ค. 68 (น้ำเฉลี่ย)	4,919	56	1,907	33
1 ก.ค. 68 (น้ำน้อย)	4,641	52	1,629	28

ปริมาณน้ำใช้การ 2 เขื่อนหลัก

1 กรกฎาคม 2567
3,710 ล้าน ลบ.ม.

คาดการณ์ 1 กรกฎาคม 2568
4,175 ล้าน ลบ.ม.



8. การเตรียมความพร้อมรับมือ ฤดูแล้ง ปี 2567/68



8 มาตรการรองรับ ฤดูแล้ง

ปี 2567/68



รายละเอียด มาตรการฯ

เพิ่มประสิทธิภาพการใช้น้ำ ประหยัดน้ำ และลดการสูญเสียน้ำในทุกภาคส่วน (ก่อนและตลอดฤดูแล้ง)



เฝ้าระวังและ แก้ไขคุณภาพน้ำ (ตลอดฤดูแล้ง)



กำหนดแผนจัดสรรน้ำและ พื้นที่เพาะปลูกพืชฤดูแล้ง บริหารจัดการน้ำให้เป็นไปตามลำดับความสำคัญ การใช้น้ำที่คณะกรรมการลุ่มน้ำกำหนด (ก่อนและตลอดฤดูแล้ง)



เสริมสร้างความเข้มแข็ง ด้านการบริหารจัดการน้ำ ของชุมชน/องค์กรผู้ใช้น้ำ (ตลอดฤดูแล้ง)



สร้างความมั่นคงน้ำ เพื่อการอุปโภคบริโภคและการเกษตร พร้อมปฏิบัติการเติมน้ำ อย่างมีประสิทธิภาพ (ก่อนและตลอดฤดูแล้ง)



Demand

Management

Supply



สร้างการรับรู้ประชาสัมพันธ์ (ก่อนและตลอดฤดูแล้ง)



คาดการณ์และป้องกัน พื้นที่เสี่ยงขาดแคลนน้ำ (ก่อนและตลอดฤดูแล้ง)



ติดตามและประเมิน ผลการดำเนินการ (ตลอดและหลังจากสิ้นสุดฤดูแล้ง)



กนช. มีมติเห็นชอบวันที่ 11 ตุลาคม 2567

จัดทำโดย กองบริหารจัดการลุ่มน้ำ สำนักงานทรัพยากรน้ำแห่งชาติ



ชป.เตรียมความพร้อมเครื่องจักร-เครื่องมือ ช่วยเหลือ ฤดูแล้ง ทั่วประเทศ 2567/68

ส่วนบริหารเครื่องจักรกลที่ 1

เชียงใหม่

- เครื่องสูบน้ำ 163 เครื่อง
- รถบรรทุกน้ำ 15 คัน
- เครื่องจักรกลสนับสนุนอื่นๆ 232 หน่วย

รวม 410 หน่วย



ส่วนบริหารเครื่องจักรกลที่ 5

พระนครศรีอยุธยา

- เครื่องสูบน้ำ 265 เครื่อง
- รถบรรทุกน้ำ 11 เครื่อง
- เครื่องจักรกลสนับสนุนอื่นๆ 265 หน่วย

รวม 541 หน่วย



ส่วนบริหารเครื่องจักรกลที่ 7

กาญจนบุรี

- เครื่องสูบน้ำ 160 เครื่อง
- รถบรรทุกน้ำ 11 เครื่อง
- เครื่องจักรกลสนับสนุนอื่นๆ 286 หน่วย

รวม 457 หน่วย



ส่วนกลาง

นนทบุรี

- เครื่องสูบน้ำ 241 เครื่อง
- รถบรรทุกน้ำ 9 คัน
- เครื่องจักรกลสนับสนุนอื่นๆ 277 หน่วย

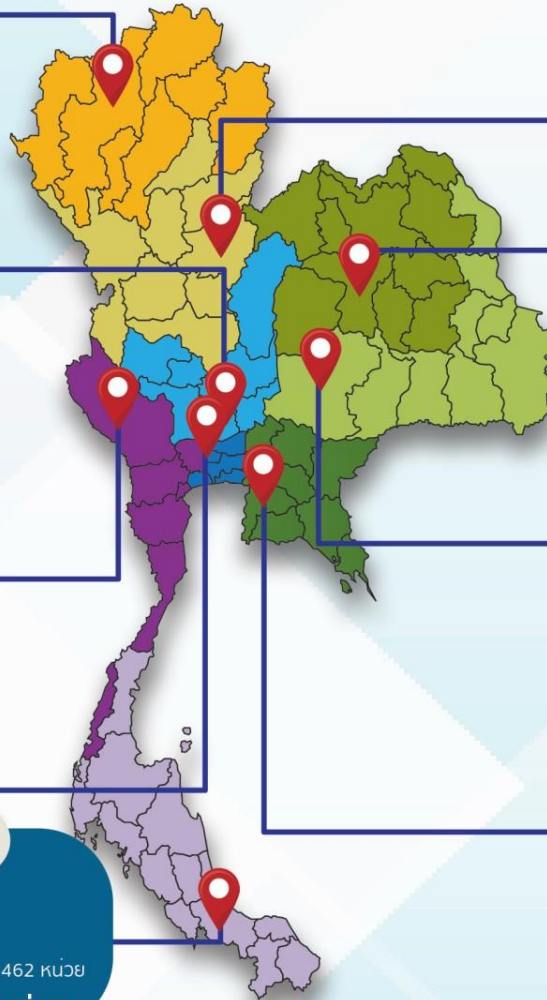
รวม 518 หน่วย

ส่วนบริหารเครื่องจักรกลที่ 8

สงขลา

- เครื่องสูบน้ำ 297 เครื่อง
- รถบรรทุกน้ำ 11 เครื่อง
- เครื่องจักรกลสนับสนุนอื่นๆ 462 หน่วย

รวม 770 หน่วย



ส่วนบริหารเครื่องจักรกลที่ 2

พิษณุโลก

- เครื่องสูบน้ำ 269 เครื่อง
- รถบรรทุกน้ำ 12 เครื่อง
- เครื่องจักรกลสนับสนุนอื่นๆ 273 หน่วย

รวม 554 หน่วย



ส่วนบริหารเครื่องจักรกลที่ 3

ขอนแก่น

- เครื่องสูบน้ำ 286 เครื่อง
- รถบรรทุกน้ำ 9 เครื่อง
- เครื่องจักรกลสนับสนุนอื่นๆ 456 หน่วย

รวม 751 หน่วย



ส่วนบริหารเครื่องจักรกลที่ 4

นครราชสีมา

- เครื่องสูบน้ำ 198 เครื่อง
- รถบรรทุกน้ำ 10 เครื่อง
- เครื่องจักรกลสนับสนุนอื่นๆ 346 หน่วย

รวม 554 หน่วย



ส่วนบริหารเครื่องจักรกลที่ 6

ชลบุรี

- เครื่องสูบน้ำ 410 เครื่อง
- รถบรรทุกน้ำ 14 เครื่อง
- เครื่องจักรกลสนับสนุนอื่นๆ 403 หน่วย

รวม 827 หน่วย

รวมทั้งประเทศ

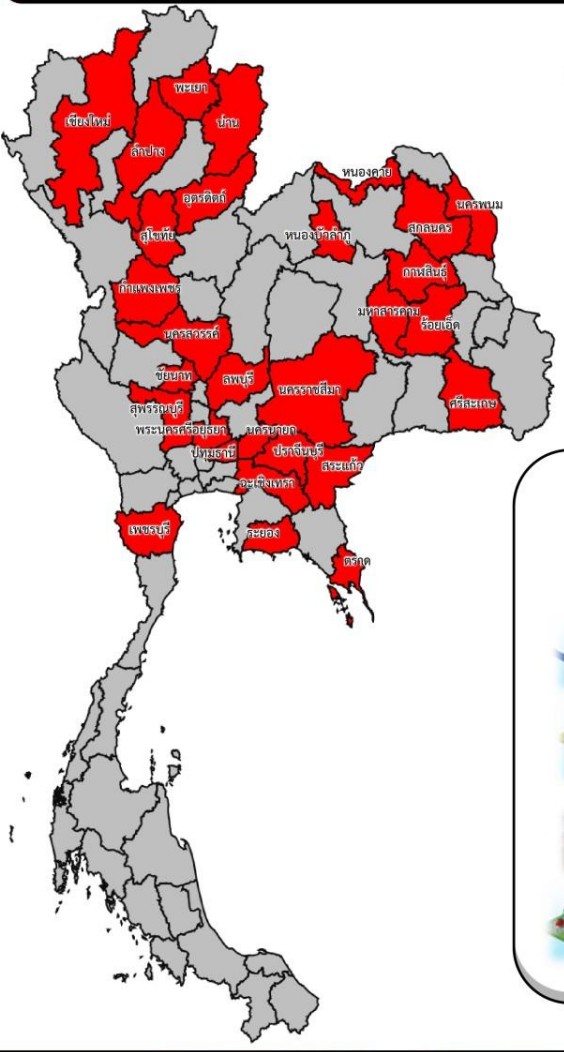
- เครื่องสูบน้ำ 2,289 เครื่อง
- รถบรรทุกน้ำ 102 เครื่อง
- เครื่องจักรกลสนับสนุนอื่นๆ 2,991 หน่วย

รวมเป็น
5,382 หน่วย

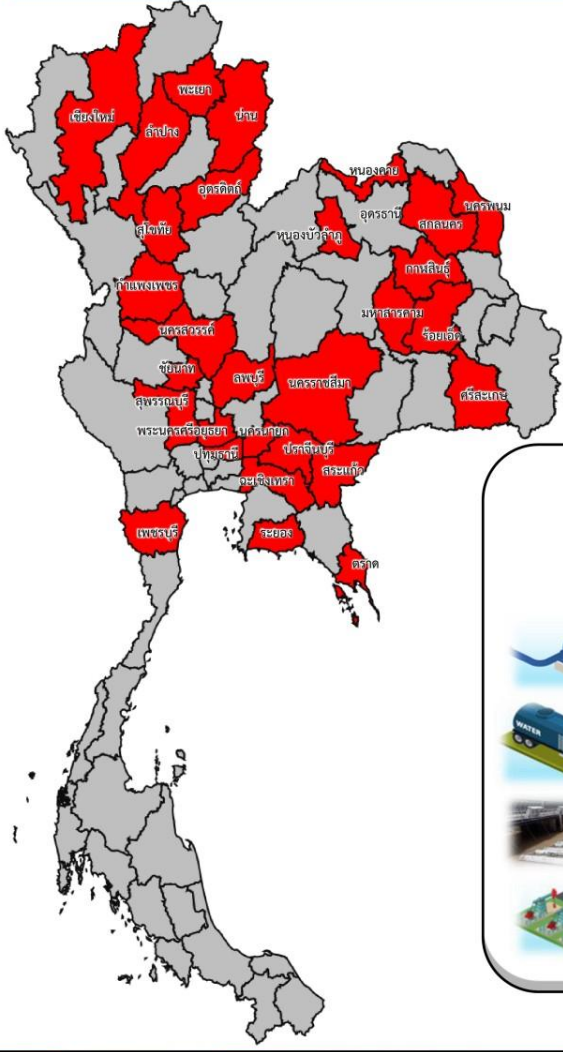


ประจำสัปดาห์ (25 ม.ค. 68 – 31 ม.ค. 68)

สะสม (1 พ.ย.67 – 31 ม.ค. 68)



ช่วยเหลือ**ประจำสัปดาห์**รวม
✔️ 29 จังหวัด



ช่วยเหลือ**สะสม**รวม
30 จังหวัด



รวมการช่วยเหลือทั้งหมด
184 หน่วย

- เครื่องสูบน้ำ **172** เครื่อง
ปริมาณน้ำที่สูบ 30,471,850 ลิตร
- รถบรรทุกน้ำ **12** คัน
ปริมาณน้ำ 985,600 ลิตร
- เครื่องผลักดันน้ำ - เครื่อง
- เครื่องจักรอื่นๆ - หน่วย

รวมการช่วยเหลือทั้งหมด
299 หน่วย

- เครื่องสูบน้ำ **284** เครื่อง
ปริมาณน้ำที่สูบ 58,492,034 ลิตร
- รถบรรทุกน้ำ **15** คัน
ปริมาณน้ำ 6,425,200 ลิตร
- เครื่องผลักดันน้ำ - เครื่อง
- เครื่องจักรอื่นๆ - หน่วย

ฤดูแล้ง ปี 2567/68 กรมชลประทาน

ระหว่างวันที่ 25 - 31 มกราคม 2568

1 ศูนย์เรียนรู้การเพิ่มประสิทธิภาพการผลิตสินค้าเกษตร (ศพก.)



จำนวน

15 ครั้ง

สะสม 70 ครั้ง

เกษตรกร

209 คน

สะสม 907 คน

2. คณะกรรมการจัดการชลประทาน (JMC)



จำนวน

17 ครั้ง

สะสม 121 ครั้ง

เกษตรกร

710 คน

สะสม 3,938 คน

3. กลุ่มผู้ใช้น้ำ



จำนวน

150 ครั้ง

สะสม 1,048 ครั้ง

เกษตรกร

2,343 คน

สะสม 16,970 คน

4. การประชาสัมพันธ์อื่นๆ



จำนวน

494 ครั้ง

สะสม 3,399 ครั้ง

ข้อมูลสะสม ตั้งแต่วันที่ 1 พ.ย.67

รวมการประชาสัมพันธ์



จำนวนครั้งการประชาสัมพันธ์

448 สะสม **4,638**



จำนวนเกษตรกรที่รับการฟังประชาสัมพันธ์

3,262 สะสม **21,815**

รายงานข้อมูล ณ วันที่ 3 กุมภาพันธ์ 2568



โครงการจ้างแรงงานชลประทาน เพื่อช่วยเหลือเกษตรกร ปี 2568

ระยะเวลาการจ้างแรงงาน 12 เดือน (ตุลาคม 2567 - กันยายน 2568)

**เป้าหมาย
จ้างแรงงาน**



84,716 คน



วงเงิน (ล้านบาท)

5,553.92



18,914

22.00%



วงเงิน (ล้านบาท)

361.26

7.00%

**ปัจจุบัน
จ้างแรงงาน**

ข้อมูล ณ วันที่ 16 มกราคม 2568

หลักเกณฑ์การจ้างแรงงาน

1. เกษตรกรที่ขึ้นทะเบียนกับกรมส่งเสริมการเกษตร หรือ **เกษตรกรในพื้นที่**
2. **สมาชิกกลุ่มผู้ใช้น้ำ** ของกรมชลประทานในพื้นที่
3. **ประชาชน** และ **ผู้ใช้แรงงาน** ทั่วไปในพื้นที่
4. หากแรงงานในพื้นที่ไม่เพียงพอ **ให้พิจารณาจ้างเกษตรกร / แรงงานในพื้นที่ใกล้เคียง** จากหมู่บ้าน ตำบล อำเภอ จังหวัดและลุ่มน้ำ ตามลำดับ

ลักษณะงานที่จ้าง

งานซ่อมแซม บำรุงรักษา ขุดลอก ปรับปรุงงานชลประทาน โครงการส่งเสริม การดำเนินงานอันเนื่องมาจากพระราชดำริ งานก่อสร้างแหล่งน้ำและระบบส่งน้ำเพื่อ ชุมชน/ชนบท แก้มลิง การจัดการคุณภาพน้ำ





ศูนย์ปฏิบัติการน้ำอัจฉริยะ SMART WATER OPERATION CENTER (SWOC)



CONTACT US



02 669 2560 หรือ



www.wmsc.rid.go.th/
www.swoc.rid.go.th/



wmsc.1460@gmail.com



SWOC RID



อาคาร 99 ปี ม.ล.ชชาติ กำภู
กรมชลประทาน กรุงเทพมหานคร

